

EVALUACIÓN DE LOS FONDOS FEDERALES (RAMO 033) DEL H. AYUNTAMIENTO DE TIHUATLÁN, VER.



TOMO I- IV

INFORME EJECUTIVO

La evaluación de los Fondos Federales cualifica las metas y objetivos del H. Ayuntamiento de Tihuatlán, Ver., que planifica y manifiesta en su PMD (Plan Municipal de Desarrollo), mismo que se alinea a lo establecido en los 3 niveles de gobierno que rige el País, adecuándose a las metas que recomienda la Agenda 2030.

Municipio	Tihuatlán, Ver.
Año a Evaluar	2023
Periodicidad	Trimestralmente (1° trimestre)
Techo Financiero a Evaluar.	217,322,890.00
Fondos a Evaluar	FAIS-MUN y Fortamundf

El principal objetivo de llevar a cabo las Evaluaciones a los Fondos Federales del Ramo 033 (FAIS-MUN y FORTAMUN-DF), es reconocer como ha sido el desempeño del H. Ayuntamiento de Tihuatlán, Ver., junto con su gestión, aplicación e impacto social de los recursos que le han sido asignados y ministrados para el ejercicio 2023.

Específicamente se analizará como punto de partida la planeación, tomando como base el PGI (Programa General de Inversión), elaborado por el ente, así como la aplicación de los recursos ya etiquetados del Ramo 033, dichos análisis y evaluaciones referentes al nivel de cumplimiento serán de manera trimestral, y que se reportarán a más tardar el día 15 del mes inmediato posterior del trimestre del que se trate.

Principales factores a considerar para el cumplimiento de metas en lo que respecta al combate del Rezago Social:

- Se usará como indicador el nivel de satisfacción y consentimiento expresado por una muestra poblacional, mismos que forzosamente deberá ser residentes del municipio. Por otra parte, el COPLADEMUN (Consejo de

Planeación para el Desarrollo Municipal), a fines de fomentar la participación ciudadana.

- Desde la creación del PGI se evaluará la distribución del Presupuesto asignado al Ayuntamiento.
- Se analizarán los ODS que se están combatiendo mediante la inversión proyectada por el H. Ayuntamiento, previo análisis del PGI, a fines de evaluar que carencias o necesidades se están disminuyendo.

Según la gaceta 2022 518 del día jueves 29 Tomo II Extraordinaria el Municipio de Tihuatlán, Ver., se ha sido asignado un presupuesto \$ 217,322,890.00, techo financiero que se segrega de la siguiente manera; 37.87% corresponde a FORTAMUNDF y 62.12% al FAIS-MUN, mismos recursos que ya se encuentran etiquetados para desarrollo municipal.

1. Aspectos Generales

1.1 Toponimia

Del Náhuatl, Cihua-tlán; que significa "Lugar de mujeres" pero referido a dioses.

1.2 Escudo de H. Ayuntamiento de Tihuatlán



Un cuadro de piel, dividido en cuatro secciones y un círculo al centro en la parte superior: una cinta ancha, doblada en tres con las palabras *TEO CIHUA TLAN*, debajo de dicha cinta, en medio, un cuerno vaciando naranjas, en la parte inferior, una cinta donde aparece con mayúsculas, el nombre de TIHUATLÁN. Al lado izquierdo: aparece una torre de petróleo. Al lado derecho: una planta de maíz con espiga en el círculo central: la figura de una vaca vista de frente en la sección superior izquierda: se encuentra una pirámide parecida a la de Castillo de Teayo con una palmera a cada lado. En la sección superior derecha: una palmera y una planta de plátano con un racimo y su bellota. En la sección inferior: aparece un escudo prehispánico circular con plumas en la parte inferior y una greca en el centro como una espiral cuadrada, unos pequeños triángulo en la parte alta. En la sección inferior derecha: se ve una iglesia con un campanario y una cruz en la parte superior.

2. Características geográficas- territoriales

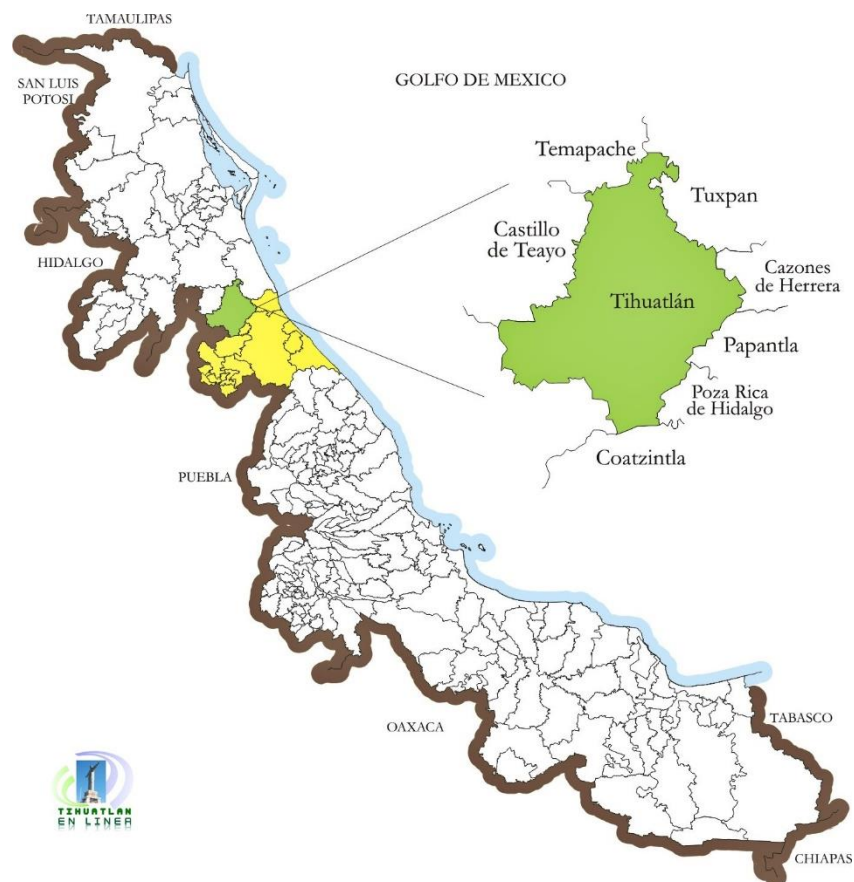
Ubicación geográfica del municipio

2.1 Zona de ubicación

El municipio de Tihuatlán se encuentra ubicado entre los paralelos 20° 29' y 20° 52' de latitud norte; los meridianos 97° 22' y 97° 43' de longitud oeste; altitud entre 20 y 300 m.

2.2 Límites territoriales

Colinda al norte con los municipios de Castillo de Teayo, Álamo Temapache y Tuxpan; al este con los municipios de Tuxpan, Cazones de Herrera, Papantla y Poza Rica de Hidalgo; al sur con los municipios de Poza Rica de Hidalgo, Coatzintla y el estado de Puebla; al oeste con el estado de Puebla y el municipio de Castillo de Teayo.



Fuente: http://tihuatlanveracruz.blogspot.com/2011/01/ubicacion-tihuatlan-veracruz_28.html

3. Medio físico

3.1 Clima

Su clima es cálido- subhúmedo con lluvias en verano, de mayor humedad (56.38%) y cálido subhúmedo con lluvias en verano, de humedad media (43.62%). Su rango de temperatura es de 24-26°C y su rango de precipitación es de 1100-1300 mm.

3.2 Orografía

Se encuentra situado en la zona sureste del estado sobre las estribaciones de la Huasteca.

3.3 Hidrografía

El municipio de Tihuatlán se encuentra en la región hidrológica Tuxpan-Nautla, en la cuenca del Río Cazones, subcuencas Río Cazones y Río Tecomate, se encuentra regado por los ríos Cazones y Tecomate, los cuales desembocan en el golfo de México, y por los arroyos Totolapa, Acuatempa y El Naranjo (Domitilo, Pereyra et al).

- Región hidrológica: Tuxpan-Nautla (100.00%)
- Cuenca: Río Cazones (85.98%) y río Tuxpan (14.02%)
- Subcuenca: Río. Cazones (75.86%), Río Tecomate (14.02%), Estero y río de Tumilco (5.83%) y río San Marcos (4.29%)
- Corrientes de agua: Perenes: Cazones, Huizotate, Mihuapan, Tecomate y Totolapa. Intermitentes: Acuatempa, Agua Fría, El Naranjo y Tecoxtempa.

4. Recursos naturales

El forestal, agrícola, ganadero y yacimientos de petróleo.

4.1 Flora

Los ecosistemas que coexisten en el municipio son fragmentos de selva mediana, de tipo caducifolia encontrándose árboles como el encino, el fresno, sauce, álamo, chaca, guazima, chicozapote, chijol, cocoite, cedro, caoba, ceiba y palo de rosa; predominantemente su flora se ha modificado por la existencia de zonas de agricultura y pastizales de ganadería.

4.2 Fauna

En el municipio se desarrolla principalmente fauna terrestre como el conejo, liebre, coyote, mapache, pato, cuervo, zopilote, lechuza, codorniz, pájaro carpintero, calandria, nauyaca, coralillo, armadillo, zorrillo, mapache, tlacuache, tejón, tortuga, camarón y coatí. Animales en peligro de extinción: armadillo y oso hormiguero.

5. Demografía

5.1 Población

Población total (Número de personas), 2020	92,726
Población total hombres (Número de personas), 2020	44,657
Población total mujeres (Número de personas), 2020	48,069
Edad mediana (Años), 2020	30
Edad mediana hombres (Años), 2020	30
Edad mediana mujeres (Años), 2020	31
Relación hombres-mujeres (Hombres por cada 100 mujeres), 2020	92.9
Relación de dependencia (Porcentaje), 2020	55.1
Densidad de población (Habitantes por kilómetro cuadrado), 2020	129.1
Porcentaje de hombres de 0 a 4 años (Porcentaje), 2020	3.9
Porcentaje de mujeres de 75 a 79 años (Porcentaje), 2020	0.9
Porcentaje de hombres de 10 a 14 años (Porcentaje), 2020	4.4
Porcentaje de mujeres de 5 a 9 años (Porcentaje), 2020	4.4
Porcentaje de mujeres de 55 a 59 años (Porcentaje), 2020	2.5
Porcentaje de hombres de 75 a 79 años (Porcentaje), 2020	1.0
Porcentaje de mujeres de 40 a 44 años (Porcentaje), 2020	3.6
Porcentaje de mujeres de 70 a 74 años (Porcentaje), 2020	1.4
Porcentaje de hombres de 15 a 19 años (Porcentaje), 2020	4.5

Porcentaje de mujeres de 85 años y más (Porcentaje), 2020	0.6
Porcentaje de mujeres de 10 a 14 años (Porcentaje), 2020	4.2
Porcentaje de mujeres de 20 a 24 años (Porcentaje), 2020	3.9
Porcentaje de hombres de 35 a 39 años (Porcentaje), 2020	3.1
Porcentaje de mujeres de 45 a 49 años (Porcentaje), 2020	3.4
Porcentaje de mujeres de 0 a 4 años (Porcentaje), 2020	3.9
Porcentaje de mujeres de 80 a 84 años (Porcentaje), 2020	0.6
Porcentaje de mujeres de 15 a 19 años (Porcentaje), 2020	4.3
Porcentaje de hombres de 65 a 69 años (Porcentaje), 2020	1.6
Índice de envejecimiento (Porcentaje), 2020	56.1
Porcentaje de hombres de 60 a 64 años (Porcentaje), 2020	1.9
Porcentaje de hombres de 85 años y más (Porcentaje), 2020	0.5
Porcentaje de hombres de 40 a 44 años (Porcentaje), 2020	3.1
Porcentaje de hombres de 70 a 74 años (Porcentaje), 2020	1.2
Porcentaje de mujeres de 60 a 64 años (Porcentaje), 2020	2.2
Porcentaje de mujeres de 65 a 69 años (Porcentaje), 2020	1.6
Porcentaje de mujeres de 35 a 39 años (Porcentaje), 2020	3.1
Porcentaje de hombres de 55 a 59 años (Porcentaje), 2020	2.3
Porcentaje de hombres de 5 a 9 años (Porcentaje), 2020	4.5
Porcentaje de hombres de 80 a 84 años (Porcentaje), 2020	0.7
Porcentaje de hombres de 25 a 29 años (Porcentaje), 2020	3.2

Porcentaje de mujeres de 50 a 54 años (Porcentaje), 2020	3.3
Porcentaje de hombres de 30 a 34 años (Porcentaje), 2020	3.1
Porcentaje de hombres de 20 a 24 años (Porcentaje), 2020	3.4
Porcentaje de hombres de 45 a 49 años (Porcentaje), 2020	2.9
Porcentaje de hombres de 50 a 54 años (Porcentaje), 2020	2.9
Porcentaje de mujeres de 25 a 29 años (Porcentaje), 2020	3.8
Porcentaje de mujeres de 30 a 34 años (Porcentaje), 2020	3.6
Porcentaje de hombres (Porcentaje), 2020	48.2
Porcentaje de mujeres (Porcentaje), 2020	51.8
Población total en viviendas particulares habitadas (Número de personas), 2015	96,418

Fuente: <https://www.inegi.org.mx/app/areasgeograficas/?ag=30175#collapse-Indicadores>

5.1.1 Natalidad y Fecundidad

Promedio de hijos nacidos vivos de las mujeres de 12 años y más 2010.	Nacimientos registrados 2021.
2.6	1,188

Fuente: <https://www.inegi.org.mx/app/areasgeograficas/?ag=30175#collapse-Indicadores>

5.1.2 Mortalidad

Defunciones registradas 2021	Defunciones registradas de menores de un año 2021	Defunciones registradas de menores de un año (hombres) 2021	Defunciones registradas de menores de un año (mujeres) 2021
988	12	2	10

Fuente: <https://www.inegi.org.mx/app/areasgeograficas/?ag=30175#collapse-Indicadores>

5.1.3 Pobreza

Vulnerables por carencia social	No pobres y no vulnerables	Pobreza moderada	Vulnerables por ingresos	Pobreza	Pobreza extrema
25.43	4.85	53.13	2.68	72.42	19.30
24.1%	4.6%	50.4%	2.5%	68.7%	18.3

Fuente: <https://www.gob.mx/cms/uploads/attachment/file/795814/30175-Tihuatlan23.pdf>

5.1.4 Rezago social

Indicador	En el municipio	En la entidad
Población (número de personas) 2021	102,282	8,634,299
Grado de marginación	Medio	Alto
Zonas de atención prioritaria 2023:		
Rurales	0	96
Urbanas	27	2,665
Localidades con alto y muy alto rezago social	24	

Fuente: <https://www.gob.mx/cms/uploads/attachment/file/795814/30175-Tihuatlan23.pdf>

5.1.5 Migración

Porcentaje de población inmigrante (migración reciente) (Porcentaje), 2020	1.9
Porcentaje de la población migrante internacional destino otro país (Porcentaje), 2020	1.8
Porcentaje de la población migrante internacional destino no especificado (Porcentaje), 2020	18.1
Porcentaje de población masculina nacida en otro país residente en México (Porcentaje), 2020	0.2

Porcentaje de población femenina nacida en otro país residente en México (Porcentaje), 2020	0.2
Porcentaje de la población migrante internacional destino Estados Unidos de América (Porcentaje), 2020	80.1
Índice de masculinidad de la población nacida en otro país residente en México (Índice), 2020	94.3

Fuente: <https://www.inegi.org.mx/app/areasgeograficas/?ag=30175#collapse-Indicadores>

5.1.6 Lengua indígena

Población de 5 años y más hablante de lengua indígena (Número de personas), 2020	2,336
Tasa de monolingüismo de la población de 5 años y más hablante de Tojolabal (Porcentaje), 2020	0.0
Tasa de monolingüismo de la población de 5 años y más hablante de Maya (Porcentaje), 2020	0.0
Población de 5 años y más hablante de Tzeltal (Tseltal) (Personas), 2020	3
Tasa de monolingüismo de la población de 5 años y más hablante de Mazateco (Porcentaje), 2020	0.0
Población de 5 años y más hablante de Lenguas chinantecas (Personas), 2020	0
Tasa de monolingüismo de la población de 5 años y más hablante de Náhuatl (Porcentaje), 2020	0.3
Población de 5 años y más hablante de Lenguas zapotecas (Personas), 2020	9
Población de 5 años y más hablante de Maya (Personas), 2020	4
Población de 5 años y más hablante de Otomí (Personas), 2020	309
Población de 5 años y más hablante de Tojolabal (Personas), 2020	0
Población de 5 años y más hablante de Mixe (Personas), 2020	1
Población de 5 años y más hablante de Mazahua (Personas), 2020	0

Tasa de monolingüismo de la población de 5 años y más hablante de Chatino (Porcentaje), 2020	0.0
Tasa de monolingüismo de la población de 5 años y más hablante de Lenguas mixtecas (Porcentaje), 2020	0.0
Tasa de monolingüismo de la población de 5 años y más hablante de Tzotzil (Tsotsil) (Porcentaje), 2020	0.0
Población de 5 años y más hablante de Lenguas mixtecas (Personas), 2020	5
Tasa de monolingüismo de la población de 5 años y más hablante de Chol (Ch'ol) (Porcentaje), 2020	0.0
Tasa de monolingüismo de la población de 5 años y más hablante de Totonaca (Totonaco) (Porcentaje), 2020	1.0
Tasa de monolingüismo de la población de 5 años y más hablante de Huasteco (Porcentaje), 2020	0.0
Tasa de monolingüismo de la población de 5 años y más hablante de Mixe (Porcentaje), 2020	0.0
Tasa de monolingüismo de la población de 5 años y más hablante de Otomí (Porcentaje), 2020	0.3
Población de 5 años y más hablante de Purépecha (Tarasco) (Personas), 2020	0
Tasa de monolingüismo de la población de 5 años y más hablante de Zoque (Porcentaje), 2020	0.0
Tasa de monolingüismo de la población de 5 años y más hablante de Lenguas zapotecas (Porcentaje), 2020	0.0
Población de 5 años y más hablante de Chatino (Personas), 2020	0
Tasa de monolingüismo de la población de 5 años y más hablante de lengua indígena (Porcentaje), 2020	1.6
Población de 5 años y más hablante de Tarahumara (Personas), 2020	0
Población de 5 años y más hablante de Chol (Ch'ol) (Personas), 2020	0
Población de 5 años y más hablante de Totonaca (Totonaco) (Personas), 2020	1,393

Tasa de monolingüismo de la población de 5 años y más hablante de Mazahua (Porcentaje), 2020	0.0
Población de 5 años y más hablante de Tlapaneco (Personas), 2020	0
Población de 5 años y más hablante de Huasteco (Personas), 2020	10
Población de 5 años y más hablante de Tzotzil (Tsotsil) (Personas), 2020	1
Porcentaje de la población de 5 años y más hablante de lengua indígena (Porcentaje), 2020	2.7
Población de 5 años y más hablante de Náhuatl (Personas), 2020	566
Tasa de monolingüismo de la población de 5 años y más hablante de Tarahumara (Porcentaje), 2020	0.0
Población de 5 años y más hablante de Zoque (Personas), 2020	1
Tasa de monolingüismo de la población de 5 años y más hablante de Purépecha (Tarasco) (Porcentaje), 2020	0.0
Tasa de monolingüismo de la población de 5 años y más hablante de Resto de lenguas (Porcentaje), 2020	0.0
Población de 5 años y más hablante de Mazateco (Personas), 2020	3
Tasa de monolingüismo de la población de 5 años y más hablante de Tlapaneco (Porcentaje), 2020	0.0
Tasa de monolingüismo de la población de 5 años y más hablante de Tzeltal (Tseltal) (Porcentaje), 2020	0.0
Población de 5 años y más hablante del Resto de lenguas (Personas), 2020	31
Tasa de monolingüismo de la población de 5 años y más hablante de Lenguas chinantecas (Porcentaje), 2020	0.0

Fuente: <https://www.inegi.org.mx/app/areasgeograficas/?ag=30175#collapse-Indicadores>

6. Hogares y vivienda

Carencias	Número de personas
Calidad y espacios de la vivienda	20,180
En viviendas con pisos de tierra	6,279

En viviendas con techos de material endeble	2,244
En viviendas con muros de material endeble	2,974
En viviendas con hacinamiento	14,334
Servicios básicos en la vivienda	70,740
En viviendas sin acceso al agua	63,239
En viviendas sin drenaje	18,283
En viviendas sin electricidad	1,536
En viviendas sin chimenea cuando usan leña o carbón para cocinar	33,035

Fuente: <https://www.gob.mx/cms/uploads/attachment/file/795814/30175-Tihuatlan23.pdf>

7. Educación

Porcentaje de personas de 15 años y más alfabetas (Porcentaje), 2020	92.0
Población de 5 años y más que asiste a la escuela (Personas), 2020	22,542
Grado promedio de escolaridad de la población de 15 y más años (Años de escolaridad), 2020	8.5
Población de 8 a 14 años que sabe leer y escribir (Número de personas), 2020	11,064
Porcentaje de la población de 15 años y más con instrucción media superior (Porcentaje), 2020	24.6
Porcentaje de la población de 15 años y más con instrucción superior (Porcentaje), 2020	12.2
Porcentaje de la población de 15 años y más con instrucción no especificada (Porcentaje), 2020	0.3
Porcentaje de la población de 15 años y más sin instrucción (Porcentaje), 2020	8.3

Fuente: <https://www.inegi.org.mx/app/areasgeograficas/?ag=30175#collapse-Indicadores>

8. Empleo y ocupación

Conflictos de trabajo 2021	Conflictos de trabajo solucionados 2021	Huelgas estalladas
57	26	0

Fuente: <https://www.inegi.org.mx/app/areasgeograficas/?ag=30175#collapse-Indicadores>

9. Salud y seguridad social

9.1 Derechohabiencia

Población derechohabiente a servicios de salud (Número de personas), 2020	61,945
Porcentaje de la población derechohabiente en el Seguro popular (Porcentaje)	58.3
Porcentaje de la población derechohabiente en PEMEX, SDN o SM (Porcentaje), 2020	3.2
Porcentaje de la población usuaria de servicios de salud en instituciones de servicios médicos privados (Porcentaje), 2020	0.4
Porcentaje de la población derechohabiente en el ISSSTE (Porcentaje), 2020	4.9
Porcentaje de la población usuaria de servicios de salud en instituciones de Porcentaje de la población derechohabiente en el IMSS (Porcentaje), 2020	30.4

Fuente: <https://www.inegi.org.mx/app/areasgeograficas/?ag=30175#collapse-Indicadores>

9.2 Discapacidad

Población total sin limitación en la actividad (Personas), 2020	71,730
Población total que no especificó limitación en la actividad (Personas), 2020	153
Población con limitación en la actividad para escuchar (Personas), 2020	3,443
Población con limitación en la actividad para hablar o comunicarse (Personas), 2020	1,101
Población con limitación en la actividad para caminar o moverse (Personas), 2020	4,136

Población con limitación en la actividad para atender el cuidado personal (Personas), 2020	733
Población con limitación en la actividad para poner atención o aprender (Personas), 2020	3,258
Población con limitación en la actividad (Personas), 2020	14,300
Población con limitación en la actividad para ver (Personas), 2020	9,670
Población con limitación en la actividad mental (Personas), 2020	1,268
Porcentaje de la población de 60 a 84 años con limitación en la actividad (Porcentaje), 2020	38.3
Porcentaje de la población con limitación mental (Porcentaje), 2020	1.4
Porcentaje de la población de 0 a 14 años con limitación en la actividad (Porcentaje)	6.2
Porcentaje de la población con limitación para hablar o comunicarse (Porcentaje), 2020	7.1
Porcentaje de la población con discapacidad por accidente (Porcentaje), 2020	13.6
Porcentaje de la población de 30 a 59 años con limitación en la actividad (Porcentaje), 2020	18.5
Porcentaje de la población con limitación para caminar y moverse (Porcentaje), 2020	28.9
Porcentaje de la población con limitación para atender el cuidado personal (Porcentaje), 2020	5.4
Porcentaje de la población con limitación para ver (Porcentaje), 2020	67.6
Porcentaje de la población con discapacidad por edad avanzada (Porcentaje), 2020	28.5
Porcentaje de la población con discapacidad por nacimiento (Porcentaje), 2020	12.4

Porcentaje de la población de 85 y más con limitación en la actividad (Porcentaje), 2020	30.6
Porcentaje de la población con limitación para escuchar (Porcentaje), 2020	24.1
Porcentaje de la población con limitación para poner atención o aprender (Porcentaje), 2020	22.8
Porcentaje de la población de 15 a 29 años con limitación en la actividad (Porcentaje), 2020	6.8
Porcentaje de la población con discapacidad por otra causa (Porcentaje), 2020	14.2
Porcentaje de la población con discapacidad por enfermedad (Porcentaje), 2020	40.2

Fuente: <https://www.inegi.org.mx/app/areasgeograficas/?ag=30175#collapse-Indicadores>

AGENDA 2030:

Agenda de desarrollo sostenible aprobada por la Organización de las Naciones Unidas y adoptada por el Estado mexicano.

La Asamblea General de la ONU adoptó hoy la Agenda 2030 para el Desarrollo Sostenible, un plan de acción a favor de las personas, el planeta y la prosperidad, que también tiene la intención de fortalecer la paz universal y el acceso a la justicia.

De esta forma, la Agenda plantea 17 Objetivos con 169 metas de carácter integrado e indivisible que abarcan las esferas económica, social y ambiental.

La nueva estrategia regirá los programas de desarrollo mundiales durante los próximos 15 años. Al adoptarla, los Estados se comprometieron a movilizar los medios necesarios para su implementación mediante alianzas centradas especialmente en las necesidades de los más pobres y vulnerables. La Asamblea General adopta la Agenda 2030 para él, (2017) señalando que:

«Estamos resueltos a poner fin a la pobreza y el hambre en todo el mundo de aquí a 2030, a combatir las desigualdades dentro de los países y entre ellos, a construir sociedades pacíficas, justas e inclusivas, a proteger los derechos humanos y promover la igualdad entre los géneros y el empoderamiento de las mujeres y las niñas, y a garantizar una protección duradera del planeta y sus recursos naturales», señalaron los Estados en la resolución.»



Fuente: <https://www.un.org/sustainabledevelopment/es/objetivos-de-desarrollo-sostenible/>

SECRETARÍA DE BIENESTAR

El FAIS tiene como objetivo el financiamiento de proyectos, acciones sociales básicas e inversiones que beneficien directamente a zonas de atención prioritaria (ZAP), localidades con alto y muy alto grado de rezago social y población en pobreza extrema.

Por lo que busca construir un país más justo y reducir las brechas de desigualdad al generar las condiciones de infraestructura social básica, priorizando a los grupos históricamente discriminados, entre los que se encuentran mujeres, personas con discapacidad, población indígena y población afroamericana, así como localidades que no han sido beneficiadas con el FAIS, en apego al marco de su población objetivo

Los recursos se obtienen de los impuestos de la ciudadanía, se transfieren a entidades, municipios y demarcaciones territoriales de la Ciudad de México para su eficiente administración, y asegurar que llegue a quienes más lo necesitan.

Es así, como el FAIS cuenta con un catálogo de obras y acciones en el Manual de Operación de la Matriz de Inversión para el Desarrollo Social (MIDS) y garantiza el fortalecimiento de la economía y el consumo de productos locales.



Fuente: <https://www.gob.mx/bienestar/fais/acciones-y-programas/el-fondo-de-aportaciones-para-la-infraestructura-social>

FONDO DE APORTACIONES PARA EL FORTALECIMIENTO DE LOS MUNICIPIOS Y DEMARCACIONES TERRITORIALES DEL DISTRITO FEDERAL (FORTAMUNDF)



FONDO DE APORTACIONES PARA EL FORTALECIMIENTO DE LOS MUNICIPIOS Y DEMARCACIONES TERRITORIALES DEL DISTRITO FEDERAL (FORTAMUN-DF)

El surgimiento del Fondo de Aportaciones para el Fortalecimiento de los Municipios y Demarcaciones Territoriales del Distrito Federal, responde al esfuerzo del Gobierno Federal de transferir a los estados y municipios, recursos que les permitan fortalecer su capacidad de respuesta y atender demandas de gobierno.

Conforme a lo dispuesto por el artículo 37 de la Ley de Coordinación Fiscal, los Municipios destinarán los recursos del Fondo de Aportaciones para el Fortalecimiento de los Municipios y de las Demarcaciones Territoriales del Distrito Federal, a la satisfacción de sus requerimientos, dando prioridad al cumplimiento de sus obligaciones financieras, al pago de derechos y aprovechamientos por concepto de agua, descargas de aguas residuales, a la modernización de los sistemas de recaudación locales, mantenimiento de infraestructura, y a la atención de las necesidades directamente vinculadas con la seguridad pública de sus habitantes.

Con el fin de hacer más eficiente la fiscalización de los recursos federales provenientes de los fondos, programas, subsidios y convenios de reasignación, y así contribuir a la transparencia y rendición de cuentas en el ejercicio de dichos recursos, el ORFIS emite la Guía de Auditoría al Fondo de Aportaciones para el Fortalecimiento de los Municipios y Demarcaciones Territoriales del Distrito Federal (FORTAMUN-DF), en la que se presentan los procedimientos de auditoría, documentación requerida para la ejecución del procedimiento, fundamento legal y posibles observaciones, derivadas de las auditorías realizadas en ejercicios anteriores a los recursos federales, con lo que se pretende contar con un indicativo que permita prevenir en futuros ejercicios fiscales, incurrir en observaciones que impliquen la formulación de acciones y responsabilidades en contra de los servidores públicos estatales y municipales.

PGI FORTAMUNDF

PROGRAMA	NÚMERO	DESCRIPCIÓN	FUENTE FINANCIAMIENTO	ODS (AGENDA 2030)	RUBRO DE BIENESTAR (FAIS)	LINEA DE ACCIÓN
SEGURIDAD PÚBLICA MUNICIPAL	2023301750200	SUELDOS COMPACTADOS A PERSONAL DE SEGURIDAD PÚBLICA	4,000,000.00	<ul style="list-style-type: none"> • 3 SALUD Y BIENESTAR • 8 TRABAJO DECENTE Y CRECIMIENTO ECONÓMICO. • 11 CIUDADES Y COMUNIDADES SOSTENIBLES. • 16 PAZ, JUSTICIA E INSTITUCIONES SÓLIDAS. 	N/A	La aplicación de la presente acción tiene como objetivo garantizar la seguridad municipal a fines de generar armonía dentro del territorio de Tihuatlán, tratando siempre de involucrar a la ciudadanía, es por ello que se apertura la oferta de trabajo dentro del personal de S.P. a residentes de este municipio. De la misma manera, se busca establecer sólidas relaciones con las autoridades competentes materia de S.P., como lo es la Secretaría de Seguridad Pública del Estado y la Guardia Nacional, prueba de ello es que el pasado 02 de septiembre del 2022 se gestionó y proporcionaron las instalaciones adecuadas para la estadia de la Guardia Nacional.
SEGURIDAD PÚBLICA MUNICIPAL	2023301750201	PAGO DE COMBUSTIBLE A VEHÍCULOS DE SEGURIDAD PÚBLICA	2,000,000.00	<ul style="list-style-type: none"> • 12 PRODUCCIÓN Y CONSUMO RESPONSABLES. • 17 ALIANZAS APRA LOGRAR LOS OBEJTIVOS. 	N/A	El destinar parte de los recursos del Fondo FORTAMUN-DF 2023, para los insumos requeridos por el Personal de Seguridad Pública es indispensable para la operación de dicha área, pues ministrar los insumos necesarios es elemental para un pronta y efectiva respuesta en caso de siniestros. Aunado a lo anterior se manifiesta gratamente que la empresa "Petróleos Mexicanos" año con año realiza una donación de combustible para este municipio, mismos insumos que son aplicados de ser el caso en las unidades de S.P.
SEGURIDAD PÚBLICA MUNICIPAL	2023301750202	REPARACIÓN Y MATENIMIENTO DE LOS VEHÍCULOS DE SEGURIDAD PÚBLICA	500,000.00	<ul style="list-style-type: none"> • 8 TRABAJO DECENTE Y CRECIMIENTO ECONÓMICO. • 11 CIUDADES Y COMUNIDADES SOSTENIBLES. 	N/A	La administración actual (2022-2025) posee como idea principal fomentar el empleo y el comercio dentro del municipio de Tihuatlán, Ver., es por ello que en primera instancia buscamos como proveedores y prestadores de servicios a los locales, por lo que la presente acción involucra directamente a los talleres

						mecánicos que se posicionan dentro del territorio municipal.
SEGURIDAD PÚBLICA MUNICIPAL	2023301750203	ACCESORIOS PARA PERSONAL DE SEGURIDAD PÚBLICA	150,000.00	<ul style="list-style-type: none"> 11 CIUDADES Y COMUNIDADES SOSTENIBLES. 	N/A	La acción 203 que implica la adquisición de Accesorios para Personal de Seguridad Pública, como ya se mencionó el ministrar con herramientas e insumos al personal de S.P. es prioridad para ejercer una correcta operación y garantizar la seguridad municipal.
SEGURIDAD PÚBLICA MUNICIPAL	2023301750204	CAPACITACIÓN DE LA POLICÍA MUNICIPAL	300,000.00	<ul style="list-style-type: none"> 17 ALIANZAS PARA LOGRAR LOS OBJETIVOS. 	N/A	El capacitar constante y correctamente al personal de S.P. es una inversión que el H. Ayuntamiento de Tihuatlán dispone a cubrir dichos importes, puesto que el tener policías capacitados y aptos será una garantía para la paz y prosperidad.
FORTALECIMIENTO MUNICIPAL	2023301750205	ADQUISICIÓN DE VEHÍCULOS AUSTEROS NUEVOS	4,500,000.00	<ul style="list-style-type: none"> 9 INDUSTRIA, INNOVACIÓN E INFRAESTRUCTURA. 	N/A	La presente línea de acción garantiza la movilización y agilidad en cuanto a viajes de los que necesite el Ayuntamiento, así también favorece a la innovación en vehículos.
PLANEACIÓN MUNICIPAL	2023301750206	PLAN DE DESARROLLO MUNICIPAL	1,000,000.00	<ul style="list-style-type: none"> 3 SALUD Y BIENESTAR. AGUA LIMPIA Y SANEAMIENTO. 8 TRABAJO DECENTE Y CRECIMIENTO ECONÓMICO. 9 INDUSTRIA, INNOVACIÓN E INFRAESTRUCTURA. 11 CIUDADES Y COMUNIDADES SOSTENIBLES. 15 VIDA DE ECOSISTEMAS TERRESTRES. 16 PAZ, JUSTICIA E INSTITUCIONES SÓLIDAS. 17 ALIANZAS PARA LOGRAR LOS OBJETIVOS. 	N/A	El propósito primordial del Ayuntamiento de Tihuatlán es orientar, planear, administrar y ejecutar la actividad económica, donde su fin sea beneficiarse y mantener el bienestar armónico de su población, así como atender las necesidades de la misma, promover la convivencia y la conservación del medio ambiente, garantizando la seguridad y protección de cada ciudadano. Es por eso que, el Plan de Desarrollo Municipal es un instrumento que organiza y planea los objetivos a ejecutar dentro del Municipio, siendo su fin urbanizar y mantener el bienestar de la población de manera estable.

BIENES MUEBLES	2023301750207	ADQUISICIÓN DE LUMINARIAS	1,700,000.00	<ul style="list-style-type: none"> • 7 ENERGÍA ASEQUIABLE Y NO CONTAMINANTE. • 9 INDUSTRIA, INNOVACIÓN E INFRAESTRUCTURA • 12 PRODUCCION Y CONSUMO RESPONSABLES • 13 ACCIÓN POR EL CLIMA 	N/A	La administración actual ha tomado como iniciativa propia el instalar una mayor cantidad de luminarias y a su vez reducir el nivel de consumo de energía eléctrica, pues se aplicará, luminarias tipo led que garanticen una reducción en el consumo. Por otra parte, esto ayudará a fortalecer la seguridad social, pues al presentar zonas con mayor exposición a la luminosidad es menos probable que se presenten siniestros.
FORTALECIMIENTO MUNICIPAL	2023301750208	CONSUMO DE ENERGÍA ELÉCTRICA (HASTA 20 % DE LO FACTURADO POR LA C.FE)	3,000,000.00	<ul style="list-style-type: none"> • 17 ALIANZAS PARA LOGRAR LOS OBJETIVOS. 	N/A	El ayuntamiento tiene la responsabilidad de tener una administración en orden, por lo que busca pagar las deudas que se tienen y así trabajar decentemente. A pesar de que no se cuenta con los recursos suficientes para liquidar las obligaciones financieras con los entes que les prestan un servicio.
FORTALECIMIENTO MUNICIPAL	2023301750209	SEGUROS Y TENENCIAS	850,000.00	-	N/A	El objetivo de esta acción busca que el Ayuntamiento de Tihuatlán tenga toda su administración en regla para cumplir con sus impuestos y obligaciones.
PLANEACIÓN MUNICIPAL	2023301750210	ESTUDIOS Y PROYECTOS	2,500,000.00	<ul style="list-style-type: none"> • 9 INDUSTRIA, INNOVACIÓN E INFRAESTRUCTURA. 	N/A	El Ayuntamiento de Tihuatlán busca la protección y seguridad de su territorio, por lo que es responsable de realizar análisis previos a ciertas obras que puedan ocasionar algún peligro para su población o peligros financieros.
AUDITORÍA	2023301750211	AUDITORÍA TÉCNICA	1,200,000.00	<ul style="list-style-type: none"> • 17 ALIANZAS PARA LOGRAR LOS OBJETIVOS. 	N/A	El destinar parte de los recursos del Fondo FORTAMUN-DF 2023, para las revisiones de los procesos del municipio de Tihuatlán es indispensable para la operación de dicha área, pues administrar la producción necesaria es fundamental para una pronta y efectiva respuesta en caso de cualquier deficiencia, cabe mencionar, que esta acción atiende el indicador de transparencia.

AUDITORÍA	2023301750212	AUDITORÍA FINANCIERA	1,200,000.00	<ul style="list-style-type: none"> 17 ALIANZAS PARA LOGRAR LOS OBJETIVOS. 	N/A	El destinar parte de los recursos del Fondo FORTAMUN-DF 2023, para las revisiones de los procesos del municipio de Tihuatlán es indispensable para la operación de dicha área, pues ministrar la producción necesaria es fundamental para una pronta y efectiva respuesta en caso de cualquier deficiencia, cabe mencionar, que esta acción atiende el indicador de transparencia.
FORTALECIMIENTO MUNICIPAL	2023301750213	REHABILITACIÓN Y MANTENIMIENTO MAYOR DE VEHÍCULOS PROPIEDAD DEL AYUNTAMIENTO	1,500,000.00	<ul style="list-style-type: none"> 8 TRABAJO DECENTE Y CRECIMIENTO ECONÓMICO. 	N/A	El Ayuntamiento de Tihuatlán, busca proveedores y prestadores de servicios a los locales, por lo que la presente acción se involucra directamente con los talleres mecánicos que se localizan dentro del territorio municipal.
FORTALECIMIENTO MUNICIPAL	2023301750214	REHABILITACIÓN Y MANTENIMIENTO MAYOR DE MAQUINARIA PESADA PROPIEDAD DEL AYUNTAMIENTO	1,850,000.00	<ul style="list-style-type: none"> 8 TRABAJO DECENTE Y CRECIMIENTO ECONÓMICO. 	N/A	El Ayuntamiento de Tihuatlán, busca proveedores y prestadores de servicios a los locales, por lo que la presente acción se involucra directamente con los talleres mecánicos que se localizan dentro del territorio municipal. Cuyo fin es, brindar un mejor servicio a la población y a su desarrollo.
DEUDA PÚBLICA	2023301750215	DEUDA PÚBLICA	5,339,560.19	-	N/A	El Ayuntamiento tiene la responsabilidad de cumplir con sus adeudos y estar al corriente de cada situación financiera, es por eso, que esta acción busca saciar las obligaciones con otros entes, es decir, liquidar impuestos, daños pasados, adeudos y laudos que se vean involucrados con el Municipio.
GASTOS INDIRECTOS	2023301750216	SERVICIOS PROFESIONALES CIENTÍFICOS Y TÉCNICOS INTEGRALES	800,000.00	<ul style="list-style-type: none"> 9 INDUSTRIA, INNOVACIÓN E INFRAESTRUCTURA. 	N/A	El Ayuntamiento de Tihuatlán busca la protección y seguridad de su territorio, por lo que es responsable de realizar análisis previos a ciertas obras que puedan ocasionar algún peligro para su población o peligros financieros.

ESTÍMULOS A LA EDUCACIÓN	2023301750217	BECAS (ESTÍMULOS A LA EDUCACIÓN)	5,000,000.00	<ul style="list-style-type: none"> • 4 EDUCACIÓN DE CALIDAD. • 10 REDUCCIÓN DE LAS DESIGUALDADES. 	N/A	La base de un próspero y favorable futuro para este municipio es garantizar una educación de calidad y accesible para toda la ciudadanía, sin prejuicio alguno. Es por ello que, el otorgar becas se otorgarán generalmente y la única condicionante es que el becado presente constancia de su educación continua.
FORTALECIMIENTO MUNICIPAL	2023301750218	PROVISIONES (DESPENSAS, MANTAS ETC)	1,000,000.00	<ul style="list-style-type: none"> • 2 HAMBRE CERO. • 3 SALUD Y BIENESTAR. 	N/A	Una de las responsabilidades del municipio de Tihuatlán es combatir con el hambre, por lo que auxiliar en ella y en la salud y bienestar de su población es indispensable. Es así como el municipio tiene la voluntad de estar pendiente de las condiciones en las que se encuentran su comunidad.
BIENES MUEBLES	2023301750219	MOBILIARIO Y EQUIPO DE OFICINA	300,000.00	<ul style="list-style-type: none"> • 9 INDUSTRIA, INNOVACIÓN E INFRAESTRUCTURA. 	N/A	La presente acción busca el desempeño eficaz de sus trabajadores en cada una de sus actividades, así como también, brindar a la ciudadanía de Tihuatlán calidad administrativa.
BIENES MUEBLES	2023301750220	EQUIPO DE CÓMPUTO (ADQ. Y MTO)	500,000.00	<ul style="list-style-type: none"> • 9 INDUSTRIA, INNOVACIÓN E INFRAESTRUCTURA. 	N/A	La presente acción busca el desempeño eficaz de sus trabajadores en cada una de sus actividades, así como también, brindar a la ciudadanía de Tihuatlán calidad administrativa.
EQUIPAMIENTO URBANO	2023301750221	CONSTRUCCIÓN DE CENTRO CULTURAL Y ARTÍSTICO DE LA CABECERA MUNICIPAL, TIHUATLÁN VER.	7,000,000.00	<ul style="list-style-type: none"> • 4 EDUCACIÓN DE CALIDAD. • 9 INDUSTRIA, INNOVACIÓN E INFRAESTRUCTURA. 	<ul style="list-style-type: none"> • INFRAESTRUCTURA BÁSICA EDUCATIVA. • URBANIZACIÓN. 	Mantener espacios culturales que fomenten actividades artísticas y de convivencia, es uno de los objetivos del Ayuntamiento de Tihuatlán, pues con esta acción eleva los niveles de desenvolvimiento y participación social de las comunidades.
EQUIPAMIENTO URBANO	2023301750222	REHABILITACIÓN DE PARQUE PÚBLICO INFANTIL “CRI-CRI” DE LA CABECERA MUNICIPAL, TIHUATLÁN VER.	3,000,000.00	<ul style="list-style-type: none"> • 9 INDUSTRIA, INNOVACIÓN E INFRAESTRUCTURA. 	N/A	El objetivo de esta acción va encaminada al progreso y desarrollo de los parques, pues, estos, al ser rehabilitados ofrecerán un mejor servicio y fomentarán la convivencia familiar.

EQUIPAMIENTO URBANO	2023301750223	EQUIPAMIENTO "JUEGOS INFANTILES" DEL PARQUE PÚBLICO BENITO JUÁREZ GARCIA DE LA CABECERA MUNICIPAL, TIHUATLÁN VER.	1,000,000.00	<ul style="list-style-type: none"> 9 INDUSTRIA, INNOVACIÓN E INFRAESTRUCTURA. 	N/A	El Ayuntamiento de Tihuatlán tiene como objetivo incentivar la convivencia familiar, así como su urbanización y desarrollo cultural, fomentando en los niños armonía y bienestar, puesto que este tipo de acciones permiten desenvolvimiento y socialización infantil.
URBANIZACIÓN MUNICIPAL	2023301750224	CONSTRUCCIÓN DE PAVIMENTO HIDRAULICO EN LA CALLE JOSE MARIA MORELOS, DE LA LOCALIDAD EL MAMEY, TIHUATLÁN VER.	3,336,830.11	<ul style="list-style-type: none"> 9 INDUSTRIA, INNOVACIÓN E INFRAESTRUCTURA. 	<ul style="list-style-type: none"> URBANIZACIÓN 	La aplicación de la presente acción fomenta la urbanización de la comunidad, favorece en la reducción de tiempo en traslados, mayor movilidad de personas, bienes y servicios a través de la red vehicular y peatonal, así como también innovación en infraestructura para el Municipio.
URBANIZACIÓN MUNICIPAL	2023301750225	CONSTRUCCIÓN DE PAVIMENTO HIDRÁULICO EN LA CALLE ALFREDO BONFIL DE LA LOCALIDAD EL COPAL, TIHUATLÁN VER.	3,881,124.36	<ul style="list-style-type: none"> 9 INDUSTRIA, INNOVACIÓN E INFRAESTRUCTURA. 	<ul style="list-style-type: none"> URBANIZACIÓN 	La aplicación de la presente acción fomenta la urbanización de la comunidad, favorece en la reducción de tiempo en traslados, mayor movilidad de personas, bienes y servicios a través de la red vehicular y peatonal, así como también innovación en infraestructura para el Municipio.
URBANIZACIÓN MUNICIPAL	2023301750226	CONSTRUCCIÓN DE PAVIMENTO HIDRÁULICO EN VARIAS CALLES DE LA LOCALIDAD PROGRESO DE MARAVILLAS, TIHUATLÁN VER.	3,741,155.88	<ul style="list-style-type: none"> 9 INDUSTRIA, INNOVACIÓN E INFRAESTRUCTURA. 	<ul style="list-style-type: none"> URBANIZACIÓN 	La aplicación de la presente acción fomenta la urbanización de la comunidad, favorece en la reducción de tiempo en traslados, mayor movilidad de personas, bienes y servicios a través de la red vehicular y peatonal, así como también innovación en infraestructura para el Municipio.
URBANIZACIÓN MUNICIPAL	2023301750227	CONSTRUCCIÓN DE PAVIMENTO HIDRÁULICO EN LA CALLE LIMON DE LA LOCALIDAD ZAPOTAL SANTA CRUZ, TIHUATLÁN VER.	3,432,794.81	<ul style="list-style-type: none"> 9 INDUSTRIA, INNOVACIÓN E INFRAESTRUCTURA. 	<ul style="list-style-type: none"> URBANIZACIÓN 	La aplicación de la presente acción fomenta la urbanización de la comunidad, favorece en la reducción de tiempo en traslados, mayor movilidad de personas, bienes y servicios a través de la red vehicular y peatonal, así como también innovación en infraestructura para el Municipio.
URBANIZACIÓN MUNICIPAL	2023301750228	CONSTRUCCIÓN DE PAVIMENTO HIDRÁULICO EN LA CALLE PRINCIPAL DE LA LOCALIDAD SAN NICOLAS, TIHUATLÁN VER.	3,447,941.07	<ul style="list-style-type: none"> 9 INDUSTRIA, INNOVACIÓN E INFRAESTRUCTURA. 	<ul style="list-style-type: none"> URBANIZACIÓN 	La aplicación de la presente acción fomenta la urbanización de la comunidad, favorece en la reducción de tiempo en traslados, mayor movilidad de personas, bienes y servicios a través de la red vehicular y peatonal, así como también innovación en infraestructura para el Municipio.

URBANIZACIÓN MUNICIPAL	2023301750229	CONSTRUCCIÓN DE PAVIMENTO HIDRAULICO EN LA CALLE VENUSTIANO CARRANZA ENTRE CALLE PRINCIPAL Y LINDERO DE LA LOCALIDAD EL PALMAR, TIHUATLÁN VER.	1,782,350.90	<ul style="list-style-type: none"> 9 INDUSTRIA, INNOVACIÓN E INFRAESTRUCTURA. 	<ul style="list-style-type: none"> URBANIZACIÓN 	La aplicación de la presente acción fomenta la urbanización de la comunidad, favorece en la reducción de tiempo en traslados, mayor movilidad de personas, bienes y servicios a través de la red vehicular y peatonal, así como también innovación en infraestructura para el Municipio.
URBANIZACIÓN MUNICIPAL	2023301750230	CONSTRUCCIÓN DE PAVIMENTO HIDRÁULICO EN LA CALLE PALMAS, BUGAMBILIA Y ZARAGOZA DE LA LOCALIDAD, ACUATEMPA, TIHUATLÁN VER.	3,126,602.29	<ul style="list-style-type: none"> 9 INDUSTRIA, INNOVACIÓN E INFRAESTRUCTURA. 	<ul style="list-style-type: none"> URBANIZACIÓN 	La aplicación de la presente acción fomenta la urbanización de la comunidad, favorece en la reducción de tiempo en traslados, mayor movilidad de personas, bienes y servicios a través de la red vehicular y peatonal, así como también innovación en infraestructura para el Municipio.
URBANIZACIÓN MUNICIPAL	2023301750231	CONSTRUCCIÓN DE PAVIMENTO HIDRÁULICO DE LA CALLE NIÑOS HÉROES ENTRE LAS CALLES REVOLUCIÓN Y 20 DE NOVIEMBRE DE LA LOCALIDAD LA ISLA (KM. 10), TIHUATLÁN VER.	4,313,651.81	<ul style="list-style-type: none"> 9 INDUSTRIA, INNOVACIÓN E INFRAESTRUCTURA. 	<ul style="list-style-type: none"> URBANIZACIÓN 	La aplicación de la presente acción fomenta la urbanización de la comunidad, favorece en la reducción de tiempo en traslados, mayor movilidad de personas, bienes y servicios a través de la red vehicular y peatonal, así como también innovación en infraestructura para el Municipio.
URBANIZACIÓN MUNICIPAL	2023301750232	CONSTRUCCIÓN DE PAVIMENTO HIDRÁULICO EN LA CALLE JOSEFA ORTIZ DE DOMÍNGUEZ DE LA LOCALIDAD SAN PEDRO MIAHUAPAN, TIHUATLÁN VER.	1,545,352.06	<ul style="list-style-type: none"> 9 INDUSTRIA, INNOVACIÓN E INFRAESTRUCTURA. 	<ul style="list-style-type: none"> URBANIZACIÓN 	La aplicación de la presente acción fomenta la urbanización de la comunidad, favorece en la reducción de tiempo en traslados, mayor movilidad de personas, bienes y servicios a través de la red vehicular y peatonal, así como también innovación en infraestructura para el Municipio.
URBANIZACIÓN MUNICIPAL	2023301750233	CONSTRUCCIÓN DE PAVIMENTO HIDRÁULICO EN LA CALLE ADOLFO RUIZ CORTINES ENTRE LA CALLE INDEPENDENCIA Y LINDERO DE LA LOCALIDAD NUEVO PROGRESO, TIHUATLÁN VER.	3,327,443.52	<ul style="list-style-type: none"> 9 INDUSTRIA, INNOVACIÓN E INFRAESTRUCTURA. 	<ul style="list-style-type: none"> URBANIZACIÓN 	La aplicación de la presente acción fomenta la urbanización de la comunidad, favorece en la reducción de tiempo en traslados, mayor movilidad de personas, bienes y servicios a través de la red vehicular y peatonal, así como también innovación en infraestructura para el Municipio.



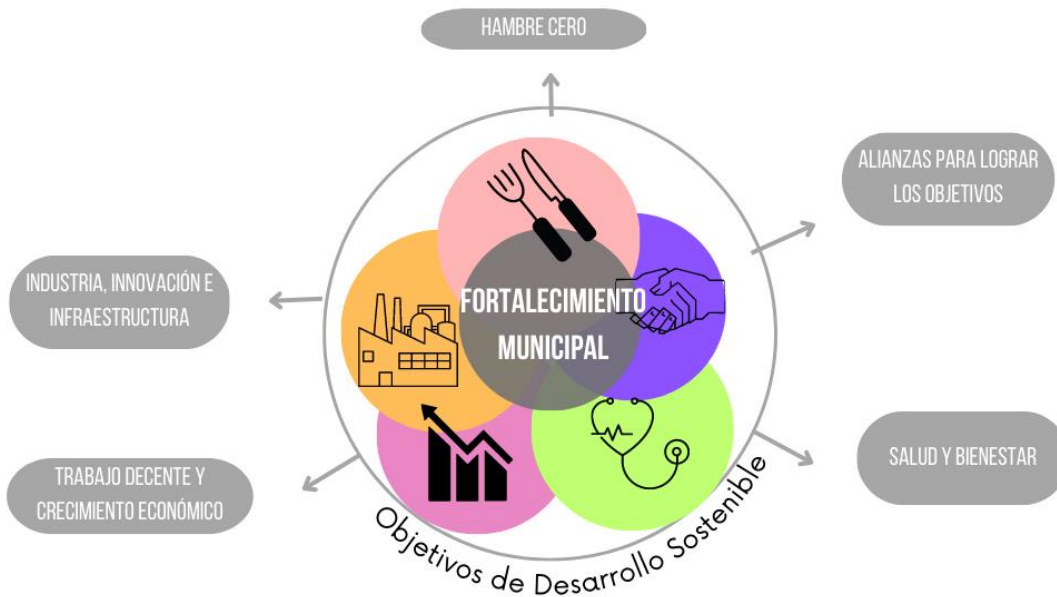
Número de obra:

- 2023301750206
- 2023301750210



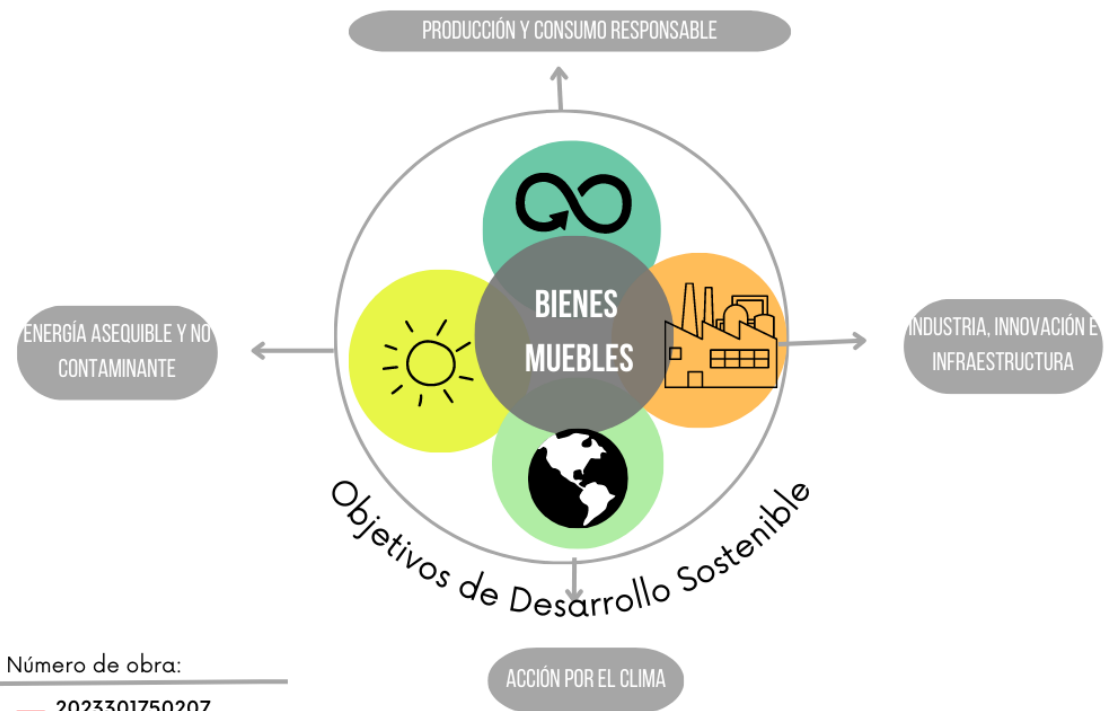
Número de obra:

- 2023301750200
- 2023301750202
- 2023301750204
- 2023301750201
- 2023301750203



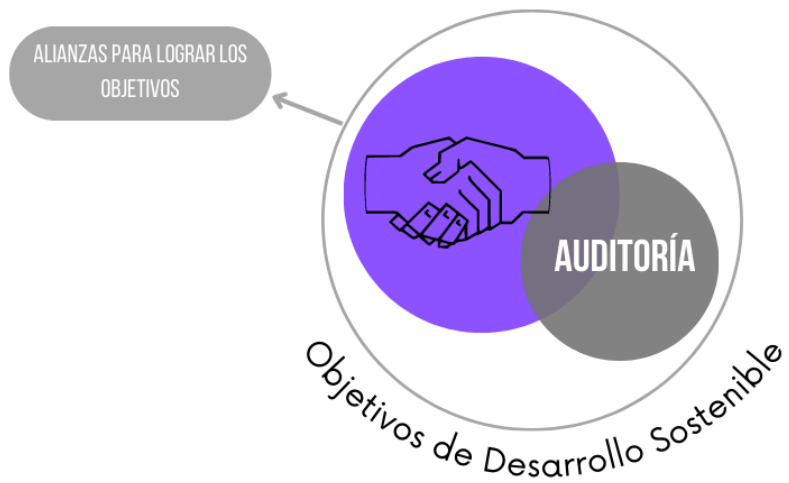
Número de obra:

- 2023301750205 — 2023301750218
- 2023301750208
- 2023301750213
- 2023301750214



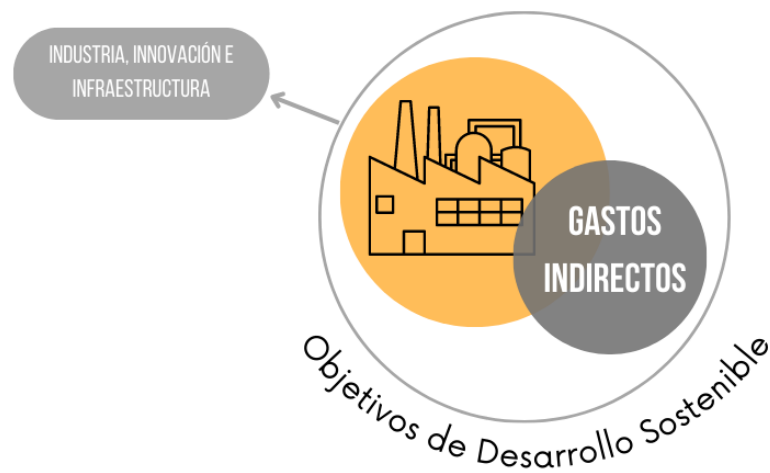
Número de obra:

- 2023301750207
- 2023301750219
- 2023301750220



Número de obra:

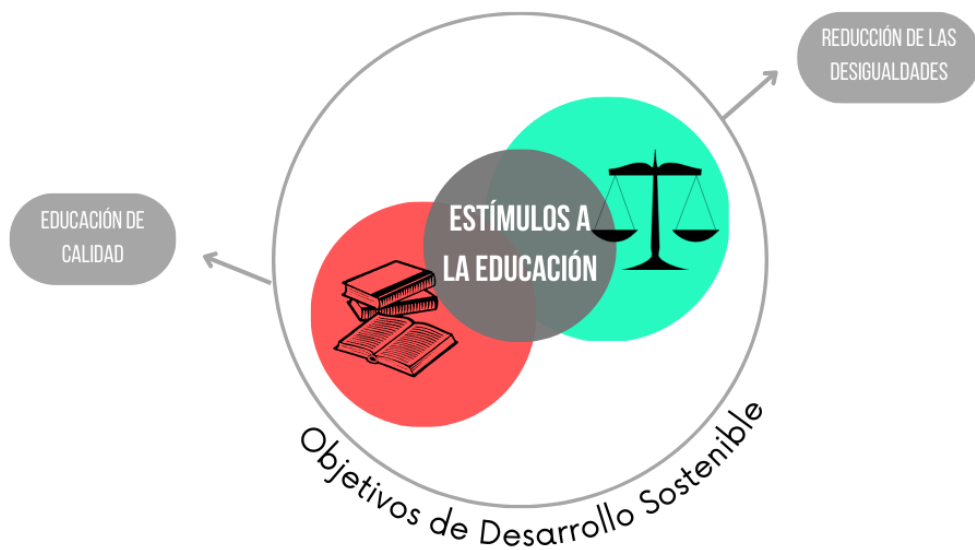
- 2023301750211
- 2023301750212



Número de obra:

- 2023301750216

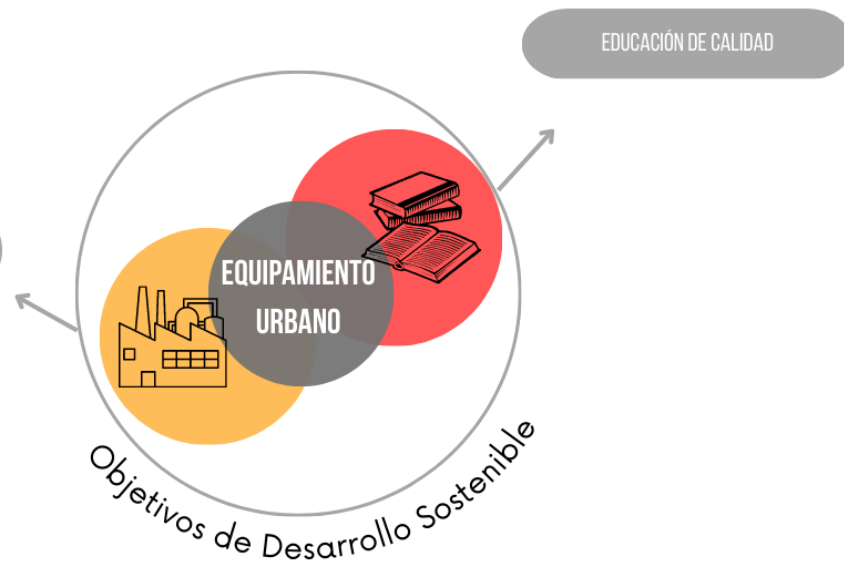
_____FUERTE Y DIGNO_____



Número de obra:

— 2023301750217

INDUSTRIA, INNOVACIÓN E
INFRAESTRUCTURA



Número de obra:

- 2023301750221
- 2023301750222
- 2023301750223



Número de obra:

- | | | |
|-----------------|-----------------|-----------------|
| — 2023301750224 | — 2023301750228 | |
| — 2023301750225 | — 2023301750229 | |
| — 2023301750226 | — 2023301750230 | — 2023301750232 |
| — 2023301750227 | — 2023301750231 | — 2023301750233 |

FONDO DE APORTACIONES PARA LA INFRAESTRUCTURA SOCIAL (FAISMUN)



FAISMUN:

Fondo de Aportaciones para la Infraestructura Social Municipal y de las Demarcaciones Territoriales del Distrito Federal.

Su objetivo es normar los mecanismos, procedimientos, responsabilidades, plazos, formatos oficiales a utilizarse en los procesos y el catálogo de obras, acciones, gastos indirectos y Programa de Desarrollo Institucional Municipal y de las Demarcaciones Territoriales de la Ciudad de México (PRODIM).

Deben observar los gobiernos locales y de las entidades federativas para la eficaz y eficiente planeación, operación y seguimiento del Fondo de Aportaciones para la Infraestructura Social (FAIS), en sus dos componentes, Fondo de Infraestructura Social para las Entidades (FISE) y Fondo de Aportaciones para la Infraestructura Social Municipal y de las Demarcaciones Territoriales del Distrito Federal (FAISMUN), así como su alineación a los objetivos señalados en la Constitución Política de los Estados Unidos Mexicanos, el Plan Nacional de Desarrollo 2019-2024, en la Ley de Coordinación Fiscal, en la Ley General de Desarrollo Social y en la Agenda para el Desarrollo Sostenible (Agenda 2030), atendiendo a los compromisos celebrados por el Estado Mexicano.

Posteriormente, los recursos del FAIS, en sus dos componentes, FISE y FAISMUN deberán administrarse bajo los principios de eficacia, eficiencia, economía, transparencia y honradez para satisfacer los objetivos a que estén destinados, como lo establece el artículo 134 de la Constitución Política de los Estados Unidos Mexicanos.

PROGRAMA	NÚMERO	DESCRIPCIÓN	FUENTE FINANCIAMIENTO	ODS (AGENDA 2030)	RUBRO DE BIENESTAR (FAIS)	LINEA DE ACCIÓN
AGUA Y SANEAMIENTO (AGUA POTABLE)	2023301750001	AMPLIACIÓN DE RED DE AGUA ENTUBADA AMPLIACION DE RED DE AGUA ENTUBADA EN LA COLONIA VISTA HERMOSA DE LA LOCALIDAD TOTOLAPA, SECTOR 5, TIHUATLÁN, VER.	814,122.15	<ul style="list-style-type: none"> 6 AGUA LIMPIA Y SANEAMIENTO. 9 INDUSTRIA, INNOVACIÓN E INFRAESTRUCTURA. 12 PRODUCCIÓN Y CONSUMO RESPONSABLE. 	<ul style="list-style-type: none"> AGUA POTABLE URBANIZACIÓN 	La aplicación de la presente línea de acción garantiza el suministro de agua potable junto con el saneamiento a las próximas generaciones que habiten en el Municipio.
AGUA Y SANEAMIENTO (AGUA POTABLE)	2023301750002	CONSTRUCCIÓN DE SISTEMA DE AGUA ENTUBADA CONSTRUCCIÓN DE SISTEMA DE AGUA ENTUBADA (SEGUNDA ETAPA) EN LA LOCALIDAD LAS PALMAS, TIHUATLÁN VER.	1,200,000.00	<ul style="list-style-type: none"> 3 SALUD Y BIENESTAR. 6 AGUA LIMPIA Y SANEAMIENTO. 12 PRODUCCIÓN Y CONSUMO RESPONSABLE. 	<ul style="list-style-type: none"> AGUA POTABLE URBANIZACIÓN 	La aplicación de la presente línea de acción garantiza el bienestar a la población de Tihuatlán en el suministro y saneamiento de agua potable.
AGUA Y SANEAMIENTO (AGUA POTABLE)	2023301750003	CONSTRUCCIÓN DE LÍNEA DE CONDUCCIÓN CONSTRUCCIÓN DE LÍNEA DE CONDUCCIÓN Y RED DE AGUA ENTUBADA EN LA LOCALIDAD ENRIQUE RODRIGUEZ CANO (ZAPOTALILLO), TIHUATLÁN, VER.	2,000,000.00	<ul style="list-style-type: none"> 3 SALUD Y BIENESTAR. 6 AGUA LIMPIA Y SANEAMIENTO. 12 PRODUCCIÓN Y CONSUMO RESPONSABLE. 	<ul style="list-style-type: none"> AGUA POTABLE URBANIZACIÓN 	La aplicación de la presente línea de acción garantiza el bienestar a la población de Tihuatlán en la conducción, suministro y saneamiento de agua potable.
AGUA Y SANEAMIENTO (DRENAJE Y ALCANTARILLADO)	2023301750004	CONSTRUCCIÓN DE DRENAJE PLUVIAL CONSTRUCCIÓN DE DRENAJE PLUVIAL DE LA CALLE XALAPA Y MISANTLA DE LA LOCALIDAD DE TOTOLAPA, SECTOR 4, TIHUATLAN, VER.	854,318.00	<ul style="list-style-type: none"> 6 AGUA LIMPIA Y SANEAMIENTO. 9 INDUSTRIA, INNOVACIÓN E INFRAESTRUCTURA. 13 ACCIÓN POR EL CLIMA. 15 VIDA DE ECOSISTEMAS TERRESTRE. 	<ul style="list-style-type: none"> AGUA POTABLE DRENAJE Y LETRINAS URBANIZACIÓN 	La aplicación de la presente línea tiene como objetivo evacuar adecuadamente el desagüe provocado por la precipitación de lluvias y así evitar la saturación del drenaje.
AGUA Y SANEAMIENTO (DRENAJE Y ALCANTARILLADO)	2023301750005	AMPLIACIÓN DE DRENAJE SANITARIO AMPLIACIÓN DE DRENAJE SANITARIO EN LA COLONIA LOMAS DE GUADALUPE DE LA LOCALIDAD ZACATE	1,200,000.00	<ul style="list-style-type: none"> 6 AGUA LIMPIA Y SANEAMIENTO 9 INDUSTRIA, INNOVACIÓN E INFRAESTRUCTURA. 	<ul style="list-style-type: none"> DRENAJE Y LETRINAS URBANIZACIÓN 	La aplicación de la presente línea de acción tiene como objetivo ampliar, abastecer y cumplir con los protocolos de saneamiento y conducción de las aguas residuales en cuestión de drenaje.

		COLORADO, TIHUATLAN, VER.				
AGUA Y SANEAMIENTO (DRENAJE Y ALCANTARILLADO)	2023301750006	REHABILITACIÓN DE DRENAJE SANITARIO REHABILITACIÓN DE DRENAJE SANITARIO Y AGUA ENTUBADA EN LA CALLE VERACRUZ DE LA LOCALIDAD DE EMILIANO ZAPATA (LA BOMBA), TIHUATLAN, VER.	470,000.00	<ul style="list-style-type: none"> 6 AGUA LIMPIA Y SANEAMIENTO 9 INDUSTRIA, INNOVACIÓN E INFRAESTRUCTURA. 	<ul style="list-style-type: none"> DRENAJE Y LETRINAS URBANIZACIÓN 	La aplicación de la presente línea de acción tiene como objetivo rehabilitar, abastecer y cumplir con los protocolos de saneamiento y conducción de las aguas residuales en cuestión de drenaje.
AGUA Y SANEAMIENTO (DRENAJE Y ALCANTARILLADO)	2023301750007	REHABILITACIÓN DE DRENAJE SANITARIO REHABILITACIÓN DE DRENAJE SANITARIO Y AGUA POTABLE DE LA CALLE RAFAEL HERNANDEZ OCHOA DE LA LOCALIDAD EMILIANO ZAPATA (LA BOMBA) TIHUATLAN, VER.	459,740.00	<ul style="list-style-type: none"> 6 AGUA LIMPIA Y SANEAMIENTO 9 INDUSTRIA, INNOVACIÓN E INFRAESTRUCTURA. 	<ul style="list-style-type: none"> DRENAJE Y LETRINAS URBANIZACIÓN 	La aplicación de la presente línea de acción tiene como objetivo rehabilitar, abastecer y cumplir con los protocolos de saneamiento y conducción de las aguas residuales en cuestión de drenaje.
AGUA Y SANEAMIENTO (DRENAJE Y ALCANTARILLADO)	2023301750008	CONSTRUCCIÓN DE DRENAJE SANITARIO CONSTRUCCIÓN DE DRENAJE SANITARIO EN EL BOULEVARD ADOLFO RUIZ CORTINEZ DE LA LOCALIDAD NUEVO PROGRESO (KM 12), TIHUATLAN, VER.	1,000,000.00	<ul style="list-style-type: none"> 3 SALUD Y BIENESTAR. 6 AGUA LIMPIA Y SANEAMIENTO. 9 INDUSTRIA, INNOVACIÓN E INFRAESTRUCTURA. 	<ul style="list-style-type: none"> DRENAJE Y LETRINAS URBANIZACIÓN 	La aplicación de la presente línea de acción tiene como objetivo brindar a la población de Tihuatlán accesibilidad y comodidad en el uso de baños sanitarios, así como la innovación del Municipio.
AGUA Y SANEAMIENTO (DRENAJE Y ALCANTARILLADO)	2023301750009	CONSTRUCCIÓN DE DRENAJE SANITARIO CONSTRUCCIÓN DE DRENAJE SANITARIO EN LA LOCALIDAD CHAPOLHUAC, TIHUATLAN, VER.	2,000,000.00	<ul style="list-style-type: none"> 3 SALUD Y BIENESTAR. 6 AGUA LIMPIA Y SANEAMIENTO. 9 INDUSTRIA, INNOVACIÓN E INFRAESTRUCTURA. 	<ul style="list-style-type: none"> DRENAJE Y LETRINAS URBANIZACIÓN 	La aplicación de la presente línea de acción tiene como objetivo brindar a la población de Tihuatlán accesibilidad y comodidad en el uso de baños sanitarios, así como la innovación del Municipio.
AGUA Y SANEAMIENTO (DRENAJE Y ALCANTARILLADO)	2023301750010	CONSTRUCCIÓN DE DRENAJE SANITARIO CONSTRUCCIÓN DE DRENAJE SANITARIO DE LA LOCALIDAD LA ESFERA, TIHUATLAN, VER.	200,000.00	<ul style="list-style-type: none"> 3 SALUD Y BIENESTAR. 6 AGUA LIMPIA Y SANEAMIENTO. 9 INDUSTRIA, INNOVACIÓN E INFRAESTRUCTURA. 	<ul style="list-style-type: none"> DRENAJE Y LETRINAS URBANIZACIÓN 	La aplicación de la presente línea de acción tiene como objetivo brindar a la población de Tihuatlán accesibilidad y comodidad en el uso de baños sanitarios, así como la innovación del Municipio.
AGUA Y SANEAMIENTO (DRENAJE Y ALCANTARILLADO)	2023301750011	CONSTRUCCIÓN DE SANITARIOS CON BIODIGESTORES CONSTRUCCIÓN SANITARIOS CON	1,450,000.00	<ul style="list-style-type: none"> 3 SALUD Y BIENESTAR. 6 AGUA LIMPIA Y SANEAMIENTO. 	<ul style="list-style-type: none"> DRENAJE Y LETRINAS URBANIZACIÓN 	La aplicación de la presente línea de acción tiene como objetivo brindar a la población de Tihuatlán accesibilidad y comodidad en el uso de baños

		BIODIGESTORES PARA LA LOCALIDAD PIEDRA CLAVADA, TIHUATLAN, VER.		<ul style="list-style-type: none"> 9 INDUSTRIA, INNOVACIÓN E INFRAESTRUCTURA. 		sanitarios, así como la innovación del Municipio.
AGUA Y SANEAMIENTO (DRENAJE Y ALCANTARILLADO)	2023301750012	REHABILITACIÓN DE DRENAJE SANITARIO REHABILITACIÓN DE DRENAJE SANITARIO DE LA CALLE MORELOS DE LA LOCALIDAD DE LA CONCEPCION, TIHUATLAN, VER.	350,000.00	<ul style="list-style-type: none"> 6 AGUA LIMPIA Y SANEAMIENTO 9 INDUSTRIA, INNOVACIÓN E INFRAESTRUCTURA. 	<ul style="list-style-type: none"> DRENAJE Y LETRINAS URBANIZACIÓN 	La aplicación de la presente línea de acción tiene como objetivo rehabilitar, abastecer y cumplir con los protocolos de saneamiento y conducción de las aguas residuales en cuestión de drenaje.
URBANIZACIÓN MUNICIPAL	2023301750013	AMPLIACIÓN DE ALUMBRADO PÚBLICO ALUMBRADO PUBLICO EN EL CAMINO A LA LOCALIDAD CHAPOLHUAC, TIHUATLAN, VER.	800,000.00	<ul style="list-style-type: none"> 7 ENERGÍA ASEQUIBLE Y NO CONTAMINANTE. 9 INDUSTRIA, INNOVACIÓN E INFRAESTRUCTURA. 	<ul style="list-style-type: none"> ELECTRIFICACIÓN. URBANIZACIÓN. 	Conservar los espacios alumbrados para mayor seguridad social es uno de los objetivos de la administración municipal, pues al hacer una ampliación de alumbrado público favorece directamente a la comunidad y a su vez, reducir el nivel de consumo de energía eléctrica, pues se aplicarán, luminarias tipo led, las cuales garantizan dicha reducción de consumo.
ELECTRIFICACIÓN	2023301750014	AMPLIACIÓN DE ELECTRIFICACIÓN AMPLIACION DE RED ELECTRICA EN LA COLONIA DOS LAGUNAS, TIHUATLAN, VER.	1,564,889.00	<ul style="list-style-type: none"> 7 ENERGÍA ASEQUIBLE Y NO CONTAMINANTE. 9 INDUSTRIA, INNOVACIÓN E INFRAESTRUCTURA. 	<ul style="list-style-type: none"> ELECTRIFICACIÓN. URBANIZACIÓN. 	Conservar los espacios alumbrados para mayor seguridad social es uno de los objetivos de la administración municipal, pues al hacer una ampliación de electrificación favorece directamente a la comunidad y a su vez, reducir el nivel de consumo de energía eléctrica, pues se aplicarán, luminarias tipo led, las cuales garantizan dicha reducción de consumo.
ELECTRIFICACIÓN	2023301750015	AMPLIACIÓN DE ELECTRIFICACIÓN AMPLIACIÓN DE RED ELÉCTRICA HACIA EL CUARTEL EN LA CALLE REVOLUCIÓN DE LA CABECERA MUNICIPAL, TIHUATLAN, VER.	550,000.00	<ul style="list-style-type: none"> 7 ENERGÍA ASEQUIBLE Y NO CONTAMINANTE. 9 INDUSTRIA, INNOVACIÓN E INFRAESTRUCTURA. 	<ul style="list-style-type: none"> ELECTRIFICACIÓN. URBANIZACIÓN. 	Conservar los espacios alumbrados para mayor seguridad social es uno de los objetivos de la administración municipal, pues al hacer una ampliación de electrificación favorece directamente a la comunidad y a su vez, reducir el nivel de consumo de energía eléctrica, pues se aplicarán, luminarias tipo led, las cuales garantizan dicha reducción de consumo.

ELECTRIFICACIÓN	2023301750016	AMPLIACIÓN DE ELECTRIFICACIÓN AMPLIACIÓN DE RED ELÉCTRICA EN LA CALLE EUGENIO RIVERA DE LA LOCALIDAD PLAN DE AYALA, TIHUATLAN, VER.	588,769.00	<ul style="list-style-type: none"> 7 ENERGÍA ASEQUIBLE Y NO CONTAMINANTE. 9 INDUSTRIA, INNOVACIÓN E INFRAESTRUCTURA. 	<ul style="list-style-type: none"> ELECTRIFICACIÓN. URBANIZACIÓN. 	Conservar los espacios alumbrados para mayor seguridad social es uno de los objetivos de la administración municipal, pues al hacer una ampliación de electrificación favorece directamente a la comunidad y a su vez, reducir el nivel de consumo de energía eléctrica, pues se aplicarán, luminarias tipo led, las cuales garantizan dicha reducción de consumo.
ELECTRIFICACIÓN	2023301750017	AMPLIACIÓN DE ELECTRIFICACIÓN AMPLIACIÓN DE RED ELÉCTRICA EN LA TELESECUNDARIA DIAZ MIRON CLAVE 30DTV1281M, TOTOLAPA SECTOR 5, TIHUATLAN, VER.	520,466.00	<ul style="list-style-type: none"> 7 ENERGÍA ASEQUIBLE Y NO CONTAMINANTE. 9 INDUSTRIA, INNOVACIÓN E INFRAESTRUCTURA. 	<ul style="list-style-type: none"> ELECTRIFICACIÓN. IFRAESTRUCTURA BÁSICA EDUCATIVA URBANIZACIÓN. 	Conservar los espacios alumbrados para mayor seguridad social y educativa es uno de los objetivos de la administración municipal, pues al hacer una ampliación de electrificación favorece directamente a la comunidad y a su vez, reducir el nivel de consumo de energía eléctrica, pues se aplicarán, luminarias tipo led, las cuales garantizan dicha reducción de consumo.
ELECTRIFICACIÓN	2023301750018	AMPLIACIÓN DE ELECTRIFICACIÓN AMPLIACIÓN DE RED ELÉCTRICA EN LA TELESECUNDARIA DIAZ MIRON CLAVE 30DTV1281M, TOTOLAPA SECTOR 5, TIHUATLAN, VER.	200,000.00	<ul style="list-style-type: none"> 7 ENERGÍA ASEQUIBLE Y NO CONTAMINANTE. 9 INDUSTRIA, INNOVACIÓN E INFRAESTRUCTURA. 	<ul style="list-style-type: none"> ELECTRIFICACIÓN. IFRAESTRUCTURA BÁSICA EDUCATIVA URBANIZACIÓN. 	Conservar los espacios alumbrados para mayor seguridad social y educativa es uno de los objetivos de la administración municipal, pues al hacer una ampliación de electrificación favorece directamente a la comunidad y a su vez, reducir el nivel de consumo de energía eléctrica, pues se aplicarán, luminarias tipo led, las cuales garantizan dicha reducción de consumo.
ELECTRIFICACIÓN	2023301750019	AMPLIACIÓN DE ELECTRIFICACIÓN AMPLIACIÓN DE RED ELÉCTRICA EN LA LOCALIDAD DE LA PEDRERA, TIHUATLAN, VER.	700,500.00	<ul style="list-style-type: none"> 7 ENERGÍA ASEQUIBLE Y NO CONTAMINANTE. 9 INDUSTRIA, INNOVACIÓN E INFRAESTRUCTURA. 	<ul style="list-style-type: none"> ELECTRIFICACIÓN. URBANIZACIÓN. 	Conservar los espacios alumbrados para mayor seguridad social es uno de los objetivos de la administración municipal, pues al hacer una ampliación de electrificación favorece directamente a la comunidad y a su vez, reducir el nivel de consumo de energía eléctrica, pues se aplicarán, luminarias tipo led, las cuales garantizan dicha reducción de consumo.
ELECTRIFICACIÓN	2023301750020	AMPLIACIÓN DE ELECTRIFICACIÓN	896,805.00	<ul style="list-style-type: none"> 7 ENERGÍA ASEQUIBLE Y NO CONTAMINANTE. 	<ul style="list-style-type: none"> ELECTRIFICACIÓN. URBANIZACIÓN. 	Conservar los espacios alumbrados para mayor

		AMPLIACIÓN DE RED ELÉCTRICA EN LA COLONIA AMANECEER Y EN LA CALLE SOFIA BAUTISTA GONZALEZ DE LA LOCALIDAD GENERAL LÁZARO CÁRDENAS KM 9, TIHUATLAN, VER.		<ul style="list-style-type: none"> 9 INDUSTRIA, INNOVACIÓN E INFRAESTRUCTURA. 		seguridad social es uno de los objetivos de la administración municipal, pues al hacer una ampliación de electrificación favorece directamente a la comunidad y a su vez, reducir el nivel de consumo de energía eléctrica, pues se aplicarán, luminarias tipo led, las cuales garantizan dicha reducción de consumo.
EDUCACIÓN	2023301750021	CONSTRUCCIÓN DE AULA(S) EN PREPARATORIA CONSTRUCCIÓN DE AULA EN EL COBAEV 14 CLAVE 30ECB00147O DE LA CABECERA MUNICIPAL, TIHUATLAN, VER.	745,096.00	<ul style="list-style-type: none"> 4 EDUCACIÓN DE CALIDAD. 9 INDUSTRIA, INNOVACIÓN E INFRAESTRUCTURA. 	<ul style="list-style-type: none"> INFRAESTRUCTURA BÁSICA EDUCATIVA URBANIZACIÓN 	El H. Ayuntamiento de Tihuatlán está comprometido con el sector educativo en brindar una educación de calidad y también la ampliación de sus instalaciones, para mejorar su desarrollo y bienestar estudiantil.
EDUCACIÓN	2023301750022	CONSTRUCCIÓN DE AULA EN ESCUELA CONSTRUCCIÓN DE DOS AULAS POR SUSTITUCIÓN EN LA ESCUELA PRIMARIA LIC. JOSE VASCONCELOS CLAVE 30DPR1159W DE LA LOCALIDAD ACONTITLA, TIHUATLAN, VER.	1,203,000.00	<ul style="list-style-type: none"> 4 EDUCACIÓN DE CALIDAD. 9 INDUSTRIA, INNOVACIÓN E INFRAESTRUCTURA. 	<ul style="list-style-type: none"> INFRAESTRUCTURA BÁSICA EDUCATIVA URBANIZACIÓN 	El H. Ayuntamiento de Tihuatlán está comprometido con el sector educativo en brindar una educación de calidad y también la ampliación de sus instalaciones, para mejorar su desarrollo y bienestar estudiantil.
EDUCACIÓN	2023301750023	CONSTRUCCIÓN DE BARDA PERIMETRAL EN PREPARATORIA CONSTRUCCIÓN DE BARDA PERIMETRAL PARA EL CBTA N° 163 CLAVE 30DTA0012I DE LA COLONIA AZTECA EN LA CABECERA MUNICIPAL, TIHUATLAN, VER.	1,170,074.00	<ul style="list-style-type: none"> 9 INDUSTRIA, INNOVACIÓN E INFRAESTRUCTURA. 	<ul style="list-style-type: none"> INFRAESTRUCTURA BÁSICA EDUCATIVA URBANIZACIÓN 	La aplicación de la presente línea de acción tiene como objetivo la delimitación de espacios educativos para su mejor desarrollo.
EDUCACIÓN	2023301750024	CONSTRUCCIÓN DE BARDA(S) PERIMETRAL(ES) EN ESCUELA CONSTRUCCION DE BARDA PERIMETRAL EN LA ESCUELA PRIMARIA JOSE MARIA MORELOS Y PAVON	734,848.00	<ul style="list-style-type: none"> 9 INDUSTRIA, INNOVACIÓN E INFRAESTRUCTURA. 	<ul style="list-style-type: none"> INFRAESTRUCTURA BÁSICA EDUCATIVA URBANIZACIÓN 	La aplicación de la presente línea de acción tiene como objetivo la delimitación de espacios educativos para su mejor desarrollo.

		CLAVE 30DPR1182X DE LA LOCALIDAD DE URSULO GALVAN, TIHUATAN, VER.				
EDUCACIÓN	2023301750025	CONSTRUCCIÓN DE BARRA PERIMETRAL EN SECUNDARIA CONSTRUCCIÓN DE BARRA PERIMETRAL PARA LA ESCUELA TELESECUNDARIA SALVADOR DIAZ MIRÓN CLAVE 30DTV0041Q DE LA LOCALIDAD SAN PEDRO MIAHUAPAN, TIHUATLAN, VER.	1,081,000.00	<ul style="list-style-type: none"> 9 INDUSTRIA, INNOVACIÓN INFRAESTRUCTURA. E 	<ul style="list-style-type: none"> INFRAESTRUCTURA BÁSICA EDUCATIVA URBANIZACIÓN 	La aplicación de la presente línea de acción tiene como objetivo la delimitación de espacios educativos para su mejor desarrollo.
EDUCACIÓN	2023301750026	CONSTRUCCIÓN DE BARRA(S) PERIMETRAL(ES) EN ESCUELA CONSTRUCCIÓN DE BARRA PERIMETRAL EN LA ESCUELA PRIMARIA VICENTE GUERRERO CLAVE 30EPR2415B DE LA LOCALIDAD LA UNION, TIHUATLAN, VER.	861,640.00	<ul style="list-style-type: none"> 9 INDUSTRIA, INNOVACIÓN INFRAESTRUCTURA. E 	<ul style="list-style-type: none"> INFRAESTRUCTURA BÁSICA EDUCATIVA URBANIZACIÓN 	La aplicación de la presente línea de acción tiene como objetivo la delimitación de espacios educativos para su mejor desarrollo.
EDUCACIÓN	2023301750027	CONSTRUCCIÓN DE BARRA(S) PERIMETRAL(ES) EN ESCUELA CONSTRUCCIÓN DE BARRA PERIMETRAL EN LA ESCUELA PRIMARIA JOSEFA ORTIZ DE DOMINGUEZ CLAVE 30DPR4664X EN LA LOCALIDAD DE CHONTLA, TIHUATLAN, VER.	450,000.00	<ul style="list-style-type: none"> 9 INDUSTRIA, INNOVACIÓN INFRAESTRUCTURA. E 	<ul style="list-style-type: none"> INFRAESTRUCTURA BÁSICA EDUCATIVA URBANIZACIÓN 	La aplicación de la presente línea de acción tiene como objetivo la delimitación de espacios educativos para su mejor desarrollo.
EDUCACIÓN	2023301750028	CONSTRUCCIÓN DE BARRA PERIMETRAL EN PREPARATORIA CONSTRUCCIÓN DE BARRA PERIMETRAL EN EL TELEBACHILLERATO FRANCISCO VILLA CLAVE 30ETH0562D DE LA LOCALIDAD	709,583.00	<ul style="list-style-type: none"> 9 INDUSTRIA, INNOVACIÓN INFRAESTRUCTURA. E 	<ul style="list-style-type: none"> INFRAESTRUCTURA BÁSICA EDUCATIVA URBANIZACIÓN 	La aplicación de la presente línea de acción tiene como objetivo la delimitación de espacios educativos para su mejor desarrollo.

EDUCACIÓN	2023301750029	FRANCISCO VILLA, TIHUATLAN, VER. CONSTRUCCIÓN DE COMEDORES ESCOLARES EN CONSTRUCCIÓN DE COMEDOR ESCOLAR PARA EL TEBAEV PASO DE PITAL CLAVE 30ETH0014Z DE LA LOCALIDAD DE PASO DE PITAL, TIHUATLAN, VER.	1,403,849.00	• 9 INNOVACIÓN INFRAESTRUCTURA. INDUSTRIA, E	• INFRAESTRUCTURA BÁSICA EDUCATIVA • URBANIZACIÓN	La aplicación de la presente línea de acción tiene como objetivo la construcción de sitios que son de uso diario en la comunidad estudiantil, cuya intención es que durante sus recesos puedan alimentarse cómodamente y tengan una mayor seguridad en sus aulas.
EDUCACIÓN	2023301750030	CONSTRUCCIÓN DE COMEDOR ESCOLAR EN CONSTRUCCIÓN DE COMEDOR ESCOLAR PARA EL TEBAEV PASO DE PITAL CLAVE 30ETH0014Z DE LA LOCALIDAD DE PASO DE PITAL, TIHUATLAN, VER.	1,403,849.00	• 9 INNOVACIÓN INFRAESTRUCTURA. INDUSTRIA, E	• INFRAESTRUCTURA BÁSICA EDUCATIVA • URBANIZACIÓN	La aplicación de la presente línea de acción tiene como objetivo la construcción de sitios que son de uso diario en la comunidad estudiantil, cuya intención es que durante sus recesos puedan alimentarse cómodamente y tengan una mayor seguridad en sus aulas.
EDUCACIÓN	2023301750031	CONSTRUCCIÓN DE COMEDORES ESCOLARES EN CONSTRUCCION DE COMEDOR ESCOLAR EN LA ESCUELA PRIMARIA ADOLFO RUIZ CORTINES CLAVE 30EPR2403X DE LA LOCALIDAD PAPTARILLO, TIHUATLAN, VER.	972,824.00	• 9 INNOVACIÓN INFRAESTRUCTURA. INDUSTRIA, E	• INFRAESTRUCTURA BÁSICA EDUCATIVA • URBANIZACIÓN	La aplicación de la presente línea de acción tiene como objetivo la construcción de sitios que son de uso diario en la comunidad estudiantil, cuya intención es que durante sus recesos puedan alimentarse cómodamente y tengan una mayor seguridad en sus aulas.
EDUCACIÓN	2023301750032	CONSTRUCCIÓN DE COMEDORES ESCOLARES EN CONSTRUCCION DE COMEDOR ESCOLAR EN LA ESCUELA PRIMARIA MIGUEL HIDALGO CLAVE 30EPR2416A DE LA LOCALIDAD XOCOTLA, TIHUATLAN, VER.	972,824.00	• 9 INNOVACIÓN INFRAESTRUCTURA. INDUSTRIA, E	• INFRAESTRUCTURA BÁSICA EDUCATIVA • URBANIZACIÓN	La aplicación de la presente línea de acción tiene como objetivo la construcción de sitios que son de uso diario en la comunidad estudiantil, cuya intención es que durante sus recesos puedan alimentarse cómodamente y tengan una mayor seguridad en sus aulas.
EDUCACIÓN	2023301750033	CONSTRUCCIÓN DE COMEDORES ESCOLARES EN CONSTRUCCION DE	1,403,849.00	• 9 INNOVACIÓN INFRAESTRUCTURA. INDUSTRIA, E	• INFRAESTRUCTURA BÁSICA EDUCATIVA • URBANIZACIÓN	La aplicación de la presente línea de acción tiene como objetivo la construcción de sitios que son de uso diario en

		COMEDOR ESCOLAR EN LA ESCUELA PRIMARIA AMADO NERVO CLAVE 30EPR2411F DE LA LOCALIDAD DE TECOMATE, TIHUATLAN, VER.				la comunidad estudiantil, cuya intención es que durante sus recesos puedan alimentarse cómodamente y tengan una mayor seguridad en sus aulas.
EDUCACIÓN	2023301750034	CONSTRUCCIÓN DE SANITARIOS EN ESCUELA CONSTRUCCION DE SANITARIOS EN LA ESCUELA PRIMARIA IGNACIO RAMIREZ TURNO MATUTINO CLAVE 30DPR2023P DE LA LOCLAIDAD DE PLAN DE AYALA, TIHUATLAN, VER.	614,540.00	<ul style="list-style-type: none"> • 3 SALUD Y BIENESTAR. • 4 EDUCACIÓN DE CALIDAD. • 6 AGUA LIMPIA Y SANEAMIENTO. • 9 INNOVACIÓN E INDUSTRIA, INFRAESTRUCTURA. 	<ul style="list-style-type: none"> • INFRAESTRUCTURA BÁSICA EDUCATIVA. • URBANIZACIÓN 	La aplicación de la presente línea de acción garantiza a la población estudiantil del Municipio de Tihuatlán accesibilidad y comodidad para el uso de sanitarios, así como para mejorar las instalaciones de infraestructura en el sector educativo.
EDUCACIÓN	2023301750035	CONSTRUCCIÓN DE TECHADO(S) EN ÁREA(S) DE IMPARTICIÓN DE EDUCACIÓN FÍSICA CONSTRUCCION DE TECHADO EN AREAS DE IMPARTICION DE EDUCACION FISICA EN LA ESCUELA PRIMARIA VENUSTIANO CARRANZA CLAVE 30DPR1181Y DE LA LOCALIDAD DE TECOXTEMPA II, TIHUATLAN, VER	1,940,750.00	<ul style="list-style-type: none"> • 9 INNOVACIÓN E INDUSTRIA, INFRAESTRUCTURA. 	<ul style="list-style-type: none"> • INFRAESTRUCTURA BÁSICA EDUCATIVA • URBANIZACIÓN 	La aplicación de la presente línea de acción busca la innovación y restauración de los espacios educativos con el fin de un mejor desarrollo estudiantil e impresión, así como el fomento al deporte.
EDUCACIÓN	2023301750036	CONSTRUCCIÓN DE TECHADOS EN ÁREAS DE IMPARTICIÓN DE EDUCACIÓN FÍSICA EN ESCUELA CONSTRUCCION DE TECHADO EN AREA DE IMPARTICION DE EDUCACION FISICA EN EL JARDIN DE NIÑOS FRAY BARTOLOME DE LAS CASAS CLAVE 30DJN0132S DE LA LOCALIDAD EL PALMAR	506,883.00	<ul style="list-style-type: none"> • 9 INNOVACIÓN E INDUSTRIA, INFRAESTRUCTURA. 	<ul style="list-style-type: none"> • INFRAESTRUCTURA BÁSICA EDUCATIVA • URBANIZACIÓN 	La aplicación de la presente línea de acción busca la innovación y restauración de los espacios educativos con el fin de un mejor desarrollo estudiantil e impresión, así como el fomento al deporte.

EDUCACIÓN	2023301750037	CONSTRUCCIÓN DE TECHADO(S) EN ÁREA(S) DE IMPARTICIÓN DE EDUCACIÓN FÍSICA CONSTRUCCION DE TECHADO EN LA ESCUELA PRIMARIA XICOTENCATL CLAVE 30DPR5498W DE LA LOCALIDAD LA PASADITA, TIHUATLAN, VER.	522,631.00	<ul style="list-style-type: none"> 9 INNOVACIÓN INDUSTRIA, INFRAESTRUCTURA. E 	<ul style="list-style-type: none"> INFRAESTRUCTURA BÁSICA EDUCATIVA URBANIZACIÓN 	La aplicación de la presente línea de acción busca la innovación y restauración de los espacios educativos con el fin de un mejor desarrollo estudiantil e impresión, así como el fomento al deporte.
URBANIZACIÓN MUNICIPAL	2023301750038	REHABILITACIÓN DE ALUMBRADO PÚBLICO (OBRA) REHABILITACION DE ALUMBRADO PUBLICO EN EL BOULEVARD INDEPENDENCIA Y EJERCITO MEXICANO DE LA LOCALIDAD DE PLAN DE AYALA, TIHUATLAN, VER.	2,000,000.00	<ul style="list-style-type: none"> 7 ENERGÍA ASEQUIBLE Y NO CONTAMINANTE. 9 INNOVACIÓN INDUSTRIA, INFRAESTRUCTURA. E 	<ul style="list-style-type: none"> ELECTRIFICACIÓN. URBANIZACIÓN. 	La administración actual ha tomado como iniciativa propia la rehabilitación de luminarias y a su vez reducir el nivel de consumo de energía eléctrica, pues se aplicará, luminarias tipo led, las cuales garantizan reducción en su consumo. Esto beneficia directamente al fortalecimiento de la seguridad social, pues al presentar zonas con mayor exposición a la luminosidad es menos probable que se presenten siniestros.
CAMINOS RURALES	2023301750039	REHABILITACIÓN DE CAMINOS RURALES REHABILITACION DE CAMINO RURAL CON PAVIMENTO HIDRAULICO A LA LOCALIDAD DE HUIZOTATE, TIHAUTLAN, VER.	3,939,364.00	<ul style="list-style-type: none"> 9 INNOVACIÓN INDUSTRIA, INFRAESTRUCTURA. E 	<ul style="list-style-type: none"> URBANIZACIÓN. 	Mantener los caminos del municipio en buen estado requiere de mantenimiento y rehabilitación de ellos, por lo que se han dado el interés de mantener en buen estado y a base de pavimento hidráulico los caminos para que sus ciudadanos puedan acceder a los servicios y/o comunicación con otras comunidades.
CAMINOS RURALES	2023301750040	REHABILITACIÓN DE CAMINOS RURALES REHABILITACION DE CAMINO RURAL CON PAVIMENTO HIDRAULICO A LA LOCALIDAD SAN NICOLAS, TIHUATLAN, VER.	3,447,941.00	<ul style="list-style-type: none"> 9 INNOVACIÓN INDUSTRIA, INFRAESTRUCTURA. E 	<ul style="list-style-type: none"> URBANIZACIÓN. 	Mantener los caminos del municipio en buen estado requiere de mantenimiento y rehabilitación de ellos, por lo que se han dado el interés de mantener en buen estado y a base de pavimento hidráulico los caminos para que sus ciudadanos puedan acceder a los servicios y/o comunicación con otras comunidades.
CAMINOS RURALES	2023301750041	REHABILITACIÓN DE CAMINOS RURALES REHABILITACION DE	3,447,941.00	<ul style="list-style-type: none"> 9 INNOVACIÓN INDUSTRIA, INFRAESTRUCTURA. E 	<ul style="list-style-type: none"> URBANIZACIÓN. 	Mantener los caminos del municipio en buen estado requiere de mantenimiento y

		CAMINO RURAL CON PAVIMENTO HIDRAULICO A LA LOCALIDAD DE PUEBLO VIEJO, TIHUATLAN, VER.				rehabilitación de ellos, por lo que se han dado el interés de mantener en buen estado y a base de pavimento hidráulico los caminos para que sus ciudadanos puedan acceder a los servicios y/o comunicación con otras comunidades.
CAMINOS RURALES	2023301750042	REHABILITACIÓN DE CAMINOS RURALES REHABILITACION DE CAMINO RURAL A LA LOCALIDAD OCOTEPEC, TIHUATLAN, VER.	805,136.00	• 9 INDUSTRIA, INNOVACIÓN E INFRAESTRUCTURA.	• URBANIZACIÓN.	Mantener los caminos del municipio en buen estado requiere de mantenimiento y rehabilitación de ellos, por lo que se han dado el interés de mantener en buen estado los caminos para que sus ciudadanos puedan acceder a los servicios y/o comunicación con otras comunidades.
CAMINOS RURALES	2023301750043	REHABILITACIÓN DE CAMINOS RURALES REHABILITACION DE CAMINO RURAL CON PAVIMENTO HIDRAULICO HACIA LA LOCALIDAD VENUSTIANO CARRANZA, TIHUATLAN, VER.	700,000.00	• 9 INDUSTRIA, INNOVACIÓN E INFRAESTRUCTURA.	• URBANIZACIÓN.	Mantener los caminos del municipio en buen estado requiere de mantenimiento y rehabilitación de ellos, por lo que se han dado el interés de mantener en buen estado y a base de pavimento hidráulico los caminos para que sus ciudadanos puedan acceder a los servicios y/o comunicación con otras comunidades.
CAMINOS RURALES	2023301750044	REHABILITACIÓN DE CAMINOS RURALES REHABILITACION DE CAMINO RURAL CON PAVIMENTO HIDRAULICO EN CALLE PRINCIPAL DE LA LOCALIDAD SAN ANGEL, TIHUATLAN, VER.	400,000.00	• 9 INDUSTRIA, INNOVACIÓN E INFRAESTRUCTURA.	• URBANIZACIÓN.	Mantener los caminos del municipio en buen estado requiere de mantenimiento y rehabilitación de ellos, por lo que se han dado el interés de mantener en buen estado y a base de pavimento hidráulico los caminos para que sus ciudadanos puedan acceder a los servicios y/o comunicación con otras comunidades.
URBANIZACIÓN MUNICIPAL	2023301750045	CONSTRUCCIÓN DE PAVIMENTACIÓN CONSTRUCCION DE PAVIMENTO HIDRAULICO DE LA CALLE PRINCIPAL DE LA LOCALIDAD AGUA FRIA, TIHUATLAN, VER.	2,176,875.00	• 9 INDUSTRIA, INNOVACIÓN E INFRAESTRUCTURA.	• URBANIZACIÓN.	La aplicación de la presente acción fomenta la urbanización de la comunidad, favorece en la reducción de tiempo en traslados, mayor movilidad de personas, bienes y servicios a través de la red vehicular y peatonal, así como también innovación en infraestructura para el Municipio.
URBANIZACIÓN MUNICIPAL	2023301750046	CONSTRUCCIÓN DE PAVIMENTACIÓN CONSTRUCCION DE PAVIMENTO	1,553,422.00	• 9 INDUSTRIA, INNOVACIÓN E INFRAESTRUCTURA.	• URBANIZACIÓN.	La aplicación de la presente acción fomenta la urbanización de la comunidad, favorece en la reducción de tiempo en

		HIDRAULICO DE LA CALLE BENITO JUAREZ EN LA LOCALIDAD ANTONIO M. QUIRASCO, TIHUATLAN, VER.				traslados, mayor movilidad de personas, bienes y servicios a través de la red vehicular y peatonal, así como también innovación en infraestructura para el Municipio.
URBANIZACIÓN MUNICIPAL	2023301750047	CONSTRUCCIÓN DE PAVIMENTACIÓN CONSTRUCCION DE PAVIMENTO HIDRAULICO DE LA CALLE IGNACIO ZARAGOZA DE LA LOCALIDAD DE ANTONIO M. QUIRASCO	1,474,883.00	• 9 INDUSTRIA, INNOVACIÓN E INFRAESTRUCTURA.	• URBANIZACIÓN.	La aplicación de la presente acción fomenta la urbanización de la comunidad, favorece en la reducción de tiempo en traslados, mayor movilidad de personas, bienes y servicios a través de la red vehicular y peatonal, así como también innovación en infraestructura para el Municipio.
URBANIZACIÓN MUNICIPAL	2023301750048	CONSTRUCCIÓN DE PAVIMENTACIÓN CONSTRUCCION DE PAVIMENTO HIDRAULICO EN LA CALLE PRINCIPAL (SEGUNDA ETAPA) DE LA LOCALIDAD DE BENITO JUAREZ, TIHUATLAN, VER	1,348,101.00	• 9 INDUSTRIA, INNOVACIÓN E INFRAESTRUCTURA.	• URBANIZACIÓN.	La aplicación de la presente acción fomenta la urbanización de la comunidad, favorece en la reducción de tiempo en traslados, mayor movilidad de personas, bienes y servicios a través de la red vehicular y peatonal, así como también innovación en infraestructura para el Municipio.
URBANIZACIÓN MUNICIPAL	2023301750049	CONSTRUCCIÓN DE PAVIMENTACIÓN CONSTRUCCION DE PAVIMENTO HIDRAULICO DE LA CALLE VICENTE GUERRERO ENTRE LAS CALLES MIGUEL HIDALGO Y EMILIANO ZAPATA DE LA LOCALIDAD DE BUENA VISTA, TIHUATLAN, VER.	1,377,365.00	• 9 INDUSTRIA, INNOVACIÓN E INFRAESTRUCTURA.	• URBANIZACIÓN.	La aplicación de la presente acción fomenta la urbanización de la comunidad, favorece en la reducción de tiempo en traslados, mayor movilidad de personas, bienes y servicios a través de la red vehicular y peatonal, así como también innovación en infraestructura para el Municipio.
URBANIZACIÓN MUNICIPAL	2023301750050	CONSTRUCCIÓN DE PAVIMENTACIÓN CONSTRUCCION DE PAVIMENTO HIDRAULICO DE LA CALLE VERACRUZ ENTRE LAS CALLES VICTOR SALAS Y POZA RICA DE LA LOCALIDAD EMILIANO	2,862,550.00	• 9 INDUSTRIA, INNOVACIÓN E INFRAESTRUCTURA.	• URBANIZACIÓN.	La aplicación de la presente acción fomenta la urbanización de la comunidad, favorece en la reducción de tiempo en traslados, mayor movilidad de personas, bienes y servicios a través de la red vehicular y peatonal, así como también innovación en infraestructura para el Municipio.

		ZAPATA LA BOMBA, TIHUATLAN, VER.				
URBANIZACIÓN MUNICIPAL	2023301750051	CONSTRUCCIÓN DE PAVIMENTACIÓN DE PAVIMENTO HIDRÁULICO EN LA CALLE MELCHOR OCAMPO ENTRE LAS CALLES MONTES DE OCA Y LIBERTAD DE LA LOCALIDAD DE PLANDE AYALA, TIHUATLAN, VER.	1,414,836.00	<ul style="list-style-type: none"> 9 INDUSTRIA, INNOVACIÓN E INFRAESTRUCTURA. 	<ul style="list-style-type: none"> URBANIZACIÓN. 	La aplicación de la presente acción fomenta la urbanización de la comunidad, favorece en la reducción de tiempo en traslados, mayor movilidad de personas, bienes y servicios a través de la red vehicular y peatonal, así como también innovación en infraestructura para el Municipio.
URBANIZACIÓN MUNICIPAL	2023301750052	CONSTRUCCIÓN DE PAVIMENTACIÓN DE PAVIMENTO HIDRAULICO DE LA CALLE REVOLUCION Y CALLE JOSE MARIA MORELOS DE LA LOCALIDAD JILIAPA I, TIHUATLAN, VER.	1,445,235.00	<ul style="list-style-type: none"> 9 INDUSTRIA, INNOVACIÓN E INFRAESTRUCTURA. 	<ul style="list-style-type: none"> URBANIZACIÓN. 	La aplicación de la presente acción fomenta la urbanización de la comunidad, favorece en la reducción de tiempo en traslados, mayor movilidad de personas, bienes y servicios a través de la red vehicular y peatonal, así como también innovación en infraestructura para el Municipio.
URBANIZACIÓN MUNICIPAL	2023301750053	CONSTRUCCIÓN DE PAVIMENTACIÓN DE PAVIMENTO HIDRAULICO DE LA CALLE MORELOS DE LA LOCALIDAD LA CONCEPCION, TIHUATLAN, VER.	3,000,000.00	<ul style="list-style-type: none"> 9 INDUSTRIA, INNOVACIÓN E INFRAESTRUCTURA. 	<ul style="list-style-type: none"> URBANIZACIÓN. 	La aplicación de la presente acción fomenta la urbanización de la comunidad, favorece en la reducción de tiempo en traslados, mayor movilidad de personas, bienes y servicios a través de la red vehicular y peatonal, así como también innovación en infraestructura para el Municipio.
URBANIZACIÓN MUNICIPAL	2023301750054	CONSTRUCCIÓN DE GUARNICIONES DE GUARNICIONES Y BANQUETAS DE LA CALLE BENITO JUAREZ DE LA LOCALIDAD CONSTITUCION, TIHUATLAN, VER.	800,000.00	<ul style="list-style-type: none"> 9 INDUSTRIA, INNOVACIÓN E INFRAESTRUCTURA. 	<ul style="list-style-type: none"> URBANIZACIÓN. 	La administración actual (2022-2025) busca una mejora en las condiciones de las banquetas y guarniciones, cuyo fin es la circulación segura de personas y la reducción de traslado.
AGUA Y SANEAMIENTO (DRENAJE Y ALCANTARILLADO)	2023301750055	REHABILITACIÓN DE DRENAJE SANITARIO REHABILITACIÓN DE DRENAJE SANITARIO EN LA CALLE PRINCIPAL DE LA	331,040.00	<ul style="list-style-type: none"> 6 AGUA LIMPIA Y SANEAMIENTO 9 INDUSTRIA, INNOVACIÓN E INFRAESTRUCTURA. 	<ul style="list-style-type: none"> DRENAJE LETRINAS Y URBANIZACIÓN 	La aplicación de la presente línea de acción tiene como objetivo rehabilitar, abastecer y cumplir con los protocolos de saneamiento y conducción de

		COLONIA VERACRUZ, TIHUATLAN VER.				las aguas residuales en cuestión de drenaje.
URBANIZACIÓN MUNICIPAL	2023301750056	CONSTRUCCIÓN DE PAVIMENTACIÓN CONSTRUCCION DE PAVIMENTO HIDRAULICO EN LA CALLE EMILIANO ZAPATADE LA COLONIA UNIDAD ANTORCHISTA DE LA LOCALIDAD LAZARO CARDENAS, TIHUATLAN, VER.	2,798,487.00	• 9 INDUSTRIA, INNOVACIÓN E INFRAESTRUCTURA.	• URBANIZACIÓN.	La aplicación de la presente acción fomenta la urbanización de la comunidad, favorece en la reducción de tiempo en traslados, mayor movilidad de personas, bienes y servicios a través de la red vehicular y peatonal, así como también innovación en infraestructura para el Municipio.
URBANIZACIÓN MUNICIPAL	2023301750057	CONSTRUCCIÓN DE PAVIMENTACIÓN CONSTRUCCION DE PAVIMENTO HIDRALICO DE LA CALLE 5 DE MAYO ENTRE LAS CALLES CLEOFAS MARTINEZ Y PRIMERO DE MAYO DE LA LOCALIDAD LAZARO CARDENAS KM 6, TIHUATAN, VER.	1,523,019.00	• 9 INDUSTRIA, INNOVACIÓN E INFRAESTRUCTURA.	• URBANIZACIÓN.	La aplicación de la presente acción fomenta la urbanización de la comunidad, favorece en la reducción de tiempo en traslados, mayor movilidad de personas, bienes y servicios a través de la red vehicular y peatonal, así como también innovación en infraestructura para el Municipio.
URBANIZACIÓN MUNICIPAL	2023301750058	CONSTRUCCIÓN DE PAVIMENTACIÓN CONSTRUCCION DE PAVIMENTO HIDRAULICO EN LA CALLE LUIS DONALDO COLOSIO DE LA LOCALIDAD EMILIANO ZAPATA (LOS MICOS), TIHUATLAN, VER.	1,483,716.00	• 9 INDUSTRIA, INNOVACIÓN E INFRAESTRUCTURA.	• URBANIZACIÓN.	La aplicación de la presente acción fomenta la urbanización de la comunidad, favorece en la reducción de tiempo en traslados, mayor movilidad de personas, bienes y servicios a través de la red vehicular y peatonal, así como también innovación en infraestructura para el Municipio.
URBANIZACIÓN MUNICIPAL	2023301750059	CONSTRUCCIÓN DE PAVIMENTACIÓN CONSTRUCCION DE PAVIMENTO HIDRAULICO DE LA CALLE TAJIN ENTRE LA CALLE BENITO Y LINDERO DE LA LOCALIDAD MESA CERRADA, TIHUATLAN, VER.	1,670,000.00	• 9 INDUSTRIA, INNOVACIÓN E INFRAESTRUCTURA.	• URBANIZACIÓN.	La aplicación de la presente acción fomenta la urbanización de la comunidad, favorece en la reducción de tiempo en traslados, mayor movilidad de personas, bienes y servicios a través de la red vehicular y peatonal, así como también innovación en infraestructura para el Municipio.

URBANIZACIÓN MUNICIPAL	2023301750060	CONSTRUCCIÓN DE PAVIMENTACIÓN CONSTRUCCION DE PAVIMENTO HIDRAULICO EN EL CALLEJON MIGUEL HIDALGO ENTRE CALLE VERACRUZ Y LINDERO (SECTOR MEXICO) DE LA LOCALIDAD DE PLAN DE AYALA, TIHUATLAN, VER.	417,104.00	• 9 INDUSTRIA, INNOVACIÓN E INFRAESTRUCTURA.	• URBANIZACIÓN.	La aplicación de la presente acción fomenta la urbanización de la comunidad, favorece en la reducción de tiempo en traslados, mayor movilidad de personas, bienes y servicios a través de la red vehicular y peatonal, así como también innovación en infraestructura para el Municipio.
URBANIZACIÓN MUNICIPAL	2023301750061	CONSTRUCCIÓN DE PAVIMENTACIÓN CONSTRUCCION DE PAVIMENTO HIDRAULICO DE LA CALLE 12 DE OCTUBRE DE LA LOCALIDAD DE PLAN DE AYALA, TIHUATLAN, VER.	408,638.00	• 9 INDUSTRIA, INNOVACIÓN E INFRAESTRUCTURA.	• URBANIZACIÓN.	La aplicación de la presente acción fomenta la urbanización de la comunidad, favorece en la reducción de tiempo en traslados, mayor movilidad de personas, bienes y servicios a través de la red vehicular y peatonal, así como también innovación en infraestructura para el Municipio.
URBANIZACIÓN MUNICIPAL	2023301750062	CONSTRUCCIÓN DE PAVIMENTACIÓN CONSTRUCCION DE PAVIMENTO HIDRAULICO EN EL ACCESO AL CAZONES II DE LA LOCALIDAD DE PLAN DE AYALA, TIHUATLAN, VER.	2,000,000.00	• 9 INDUSTRIA, INNOVACIÓN E INFRAESTRUCTURA.	• URBANIZACIÓN.	La aplicación de la presente acción fomenta la urbanización de la comunidad, favorece en la reducción de tiempo en traslados, mayor movilidad de personas, bienes y servicios a través de la red vehicular y peatonal, así como también innovación en infraestructura para el Municipio.
URBANIZACIÓN MUNICIPAL	2023301750063	CONSTRUCCIÓN DE PAVIMENTACIÓN CONSTRUCCION DE PAVIMENTO HIDRAULICO EN LA CALLE PRINCIPAL DE LA LOCALIDAD RAMON CARACAS LARA, TIHUATLAN, VER.	2,265,363.85	• 9 INDUSTRIA, INNOVACIÓN E INFRAESTRUCTURA.	• URBANIZACIÓN.	La aplicación de la presente acción fomenta la urbanización de la comunidad, favorece en la reducción de tiempo en traslados, mayor movilidad de personas, bienes y servicios a través de la red vehicular y peatonal, así como también innovación en infraestructura para el Municipio.
URBANIZACIÓN MUNICIPAL	2023301750064	CONSTRUCCIÓN DE PAVIMENTACIÓN CONSTRUCCION DE PAVIMENTO HIDRAULICO DE LAS CALLES FRANCISCO I. MADERO Y BENITO JUAREZ DE LA LOCALIDAD RANCHO	2,100,000.00	• 9 INDUSTRIA, INNOVACIÓN E INFRAESTRUCTURA.	• URBANIZACIÓN.	La aplicación de la presente acción fomenta la urbanización de la comunidad, favorece en la reducción de tiempo en traslados, mayor movilidad de personas, bienes y servicios a través de la red vehicular y peatonal, así como también innovación en infraestructura para el Municipio.

URBANIZACIÓN MUNICIPAL	2023301750065	ALEGRE, TIHUATLAN, VER. CONSTRUCCIÓN DE PAVIMENTACIÓN CONSTRUCCION DE PAVIMENTO HIDRAULICO DE LA CALLE PAPAGAYOS DE LA LOCALIDAD SAN MIGUEL MECATEPEC, TIHUATLAN, VER.	2,427,314.00	• 9 INDUSTRIA, INNOVACIÓN E INFRAESTRUCTURA.	• URBANIZACIÓN.	La aplicación de la presente acción fomenta la urbanización de la comunidad, favorece en la reducción de tiempo en traslados, mayor movilidad de personas, bienes y servicios a través de la red vehicular y peatonal, así como también innovación en infraestructura para el Municipio.
URBANIZACIÓN MUNICIPAL	2023301750067	CONSTRUCCIÓN DE PAVIMENTACIÓN CONSTRUCCION DE PAVIMENTO HIDRAULICO EN LA CALLE PRINCIPAL DE LA LOCALIDAD EL TERRERO, TIHUATLAN, VER.	2,199,279.00	• 9 INDUSTRIA, INNOVACIÓN E INFRAESTRUCTURA.	• URBANIZACIÓN.	La aplicación de la presente acción fomenta la urbanización de la comunidad, favorece en la reducción de tiempo en traslados, mayor movilidad de personas, bienes y servicios a través de la red vehicular y peatonal, así como también innovación en infraestructura para el Municipio.
URBANIZACIÓN MUNICIPAL	2023301750068	CONSTRUCCIÓN DE PAVIMENTACIÓN CONSTRUCCION DE PAVIMENTO HIDRAULICO DE LA CALLE SANTA MARTHA DE LA COLONIA SAN FRANCISCO DE ASIS DE LA CABECERA MUNICIPAL, TIHUATLAN, VER.	1,212,969.00	• 9 INDUSTRIA, INNOVACIÓN E INFRAESTRUCTURA.	• URBANIZACIÓN.	La aplicación de la presente acción fomenta la urbanización de la comunidad, favorece en la reducción de tiempo en traslados, mayor movilidad de personas, bienes y servicios a través de la red vehicular y peatonal, así como también innovación en infraestructura para el Municipio.
URBANIZACIÓN MUNICIPAL	2023301750069	CONSTRUCCIÓN DE PAVIMENTACIÓN CONSTRUCCION DE PAVIMENTO HIDRAULICO DE LA CALLE PEDRO INFANTE EN LA COLONIA LOMAS DEL PARAISO DE LA CABECERA MUNICIPAL, TIHUATLAN, VER.	480,000.00	• 9 INDUSTRIA, INNOVACIÓN E INFRAESTRUCTURA.	• URBANIZACIÓN.	La aplicación de la presente acción fomenta la urbanización de la comunidad, favorece en la reducción de tiempo en traslados, mayor movilidad de personas, bienes y servicios a través de la red vehicular y peatonal, así como también innovación en infraestructura para el Municipio.
URBANIZACIÓN MUNICIPAL	2023301750070	CONSTRUCCIÓN DE PAVIMENTACIÓN CONSTRUCCION DE PAVIMENTO HIDRAULICO, GUARNICIONES Y	1,600,000.00	• 9 INDUSTRIA, INNOVACIÓN E INFRAESTRUCTURA.	• URBANIZACIÓN	La aplicación de la presente acción fomenta la urbanización de la comunidad, favorece en la reducción de tiempo en traslados, mayor movilidad de personas, bienes y servicios a

		BANQUETAS DE LA CALLE LERDO DE TEJADA Y MOCTEZUMA DE LA COLONIA CENTRO, TIHUATLAN, VER.				través de la red vehicular y peatonal, así como también innovación en infraestructura para el Municipio.
URBANIZACIÓN MUNICIPAL	2023301750071	CONSTRUCCIÓN DE PAVIMENTACIÓN CONSTRUCCION DE PAVIMENTO HIDRAULICO EN LA CALLE INDEPENDENCIA Y TABASCO DE LA COLONIA UNIDAD NACIONAL, TIHUATLAN, VER.	1,858,036.00	• 9 INDUSTRIA, INNOVACIÓN E INFRAESTRUCTURA.	• URBANIZACIÓN.	La aplicación de la presente acción fomenta la urbanización de la comunidad, favorece en la reducción de tiempo en traslados, mayor movilidad de personas, bienes y servicios a través de la red vehicular y peatonal, así como también innovación en infraestructura para el Municipio.
URBANIZACIÓN MUNICIPAL	2023301750072	CONSTRUCCIÓN DE PAVIMENTACIÓN CONSTRUCCION DE PAVIMENTO HIDRAULICO EN LA CALLE SAUCES EN LA COLONIA FERNANDO GUTIERREZ BARRIOS DE LA CABECERA MUNICIPAL, TIHUATLAN, ER.	2,000,000.00	• 9 INDUSTRIA, INNOVACIÓN E INFRAESTRUCTURA.	• URBANIZACIÓN.	La aplicación de la presente acción fomenta la urbanización de la comunidad, favorece en la reducción de tiempo en traslados, mayor movilidad de personas, bienes y servicios a través de la red vehicular y peatonal, así como también innovación en infraestructura para el Municipio.
URBANIZACIÓN MUNICIPAL	2023301750073	CONSTRUCCIÓN DE PAVIMENTACIÓN CONSTRUCCION DE PAVIMENTO HIDRAULICO DE LA CALLE XALAPA (SECTOR 4) EN LA LOCALIDAD TOTOLAPA, TIHUATLAN, VER.	2,401,455.00	• 9 INDUSTRIA, INNOVACIÓN E INFRAESTRUCTURA.	• URBANIZACIÓN.	La aplicación de la presente acción fomenta la urbanización de la comunidad, favorece en la reducción de tiempo en traslados, mayor movilidad de personas, bienes y servicios a través de la red vehicular y peatonal, así como también innovación en infraestructura para el Municipio.
URBANIZACIÓN MUNICIPAL	2023301750074	CONSTRUCCIÓN DE PAVIMENTACIÓN CONSTRUCCION DE PAVIMENTO HIDRAULICO DE LA CALLE POZO 102 (SEGUNDA ETAPA) DE LA LOCALIDAD DE ZACATE COLORADO, TIHUATLAN, VER.	3,181,674.00	• 9 INDUSTRIA, INNOVACIÓN E INFRAESTRUCTURA.	• URBANIZACIÓN.	La aplicación de la presente acción fomenta la urbanización de la comunidad, favorece en la reducción de tiempo en traslados, mayor movilidad de personas, bienes y servicios a través de la red vehicular y peatonal, así como también innovación en infraestructura para el Municipio.

URBANIZACIÓN MUNICIPAL	2023301750075	REHABILITACIÓN DE REHABILITACION CON PAVIMENTO ASFALTICO EN DIFERENTES CALLES DE LA CABECERA MUNICIPAL, TIHUATLAN, VER.	4,000,000.00	• 9 INDUSTRIA, INNOVACIÓN E INFRAESTRUCTURA.	• URBANIZACIÓN.	La presente línea de acción tiene como objetivo garantizar calles en buen estado, rehabilitadas con materiales de calidad para el libre tránsito.
URBANIZACIÓN MUNICIPAL	2023301750076	REHABILITACIÓN DE REHABILITACION CON PAVIMENTO ASFALTICO EN LA CALLE XICOTENCATL ENTRE BOULEVARD AMERICAS Y PUENTE EN LA LOCALIDAD DE TOTOLAPA, SECTOR 5, TIHUATLAN, VER.	716,789.00	• 9 INDUSTRIA, INNOVACIÓN E INFRAESTRUCTURA.	• URBANIZACIÓN.	La presente línea de acción tiene como objetivo garantizar calles en buen estado, rehabilitadas con materiales de calidad para el libre tránsito.
URBANIZACIÓN MUNICIPAL	2023301750077	CONSTRUCCIÓN DE CONSTRUCCIÓN DE GUARNICIONES Y BANQUETAS EN LA CALLE PRINCIPAL DE LA LOCALIDAD DE , TIHUATLAN, VER.	1,200,000.00	• 9 INDUSTRIA, INNOVACIÓN E INFRAESTRUCTURA.	• URBANIZACIÓN.	La administración actual (2022-2025) busca una mejora en las condiciones de las banquetas y guarniciones, cuyo fin es la circulación segura de personas y la reducción de traslado.
URBANIZACIÓN MUNICIPAL	2023301750078	CONSTRUCCIÓN DE CONSTRUCCIÓN DE GUARNICIONES Y BANQUETAS EN DIFERENTES CALLES DE LA LOCALIDAD LA REFORMA, TIHUATLAN, VER.	1,200,000.00	• 9 INDUSTRIA, INNOVACIÓN E INFRAESTRUCTURA.	• URBANIZACIÓN.	La administración actual (2022-2025) busca una mejora en las condiciones de las banquetas y guarniciones, cuyo fin es la circulación segura de personas y la reducción de traslado.
URBANIZACIÓN MUNICIPAL	2023301750079	CONSTRUCCIÓN DE GUARNICIONES CONSTRUCCIÓN DE GUARNICIONES Y BANQUETAS EN DIFERENTES CALLES EN LA LOCALIDAD SANTA INES, TIHUATLAN, VER.	600,000.00	• 9 INDUSTRIA, INNOVACIÓN E INFRAESTRUCTURA.	• URBANIZACIÓN.	La administración actual (2022-2025) busca una mejora en las condiciones de las banquetas y guarniciones, cuyo fin es la circulación segura de personas y la reducción de traslado.
URBANIZACIÓN MUNICIPAL	2023301750080	CONSTRUCCIÓN DE GUARNICIONES CONSTRUCCIÓN DE GUARNICIONES Y BANQUETAS EN EL CALLEJÓN IGUALDAD DE LA LOCALIDAD DE	192,557.00	• 9 INDUSTRIA, INNOVACIÓN E INFRAESTRUCTURA.	• URBANIZACIÓN.	La administración actual (2022-2025) busca una mejora en las condiciones de las banquetas y guarniciones, cuyo fin es la circulación segura de personas y la reducción de traslado.

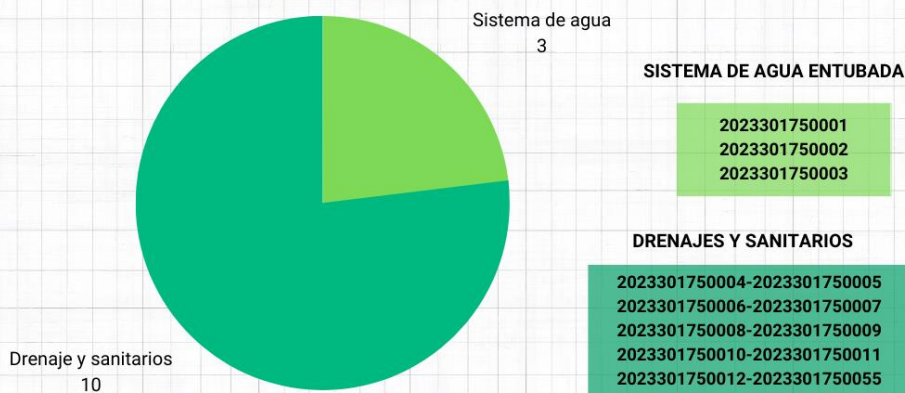
		PLAN DE AYALA, TIHUATLAN, VER				
URBANIZACIÓN MUNICIPAL	2023301750081	CONSTRUCCIÓN DE GUARNICIONES DE GUARNICIONES Y BANQUETAS EN CALLES DE LA LOCALIDAD DE LINDERO, TIHUATLAN, VER.	219,033.00	• 9 INDUSTRIA, INNOVACIÓN E INFRAESTRUCTURA.	• URBANIZACIÓN.	La administración actual (2022-2025) busca una mejora en las condiciones de las banquetas y guarniciones, cuyo fin es la circulación segura de personas y la reducción de traslado.
URBANIZACIÓN MUNICIPAL	2023301750082	CONSTRUCCIÓN DE GUARNICIONES DE GUARNICIONES Y BANQUETAS EN LA CALLE FRANCISCO I. MADERO DE LA LOCALIDAD LA ANTIGUA, TIHUATLAN, VER.	629,500.00	• 9 INDUSTRIA, INNOVACIÓN E INFRAESTRUCTURA.	• URBANIZACIÓN.	La administración actual (2022-2025) busca una mejora en las condiciones de las banquetas y guarniciones, cuyo fin es la circulación segura de personas y la reducción de traslado.
URBANIZACIÓN MUNICIPAL	2023301750083	CONSTRUCCIÓN DE GUARNICIONES DE GUARNICIONES Y BANQUETAS EN LA CALLE PRINCIPAL DE LA LOCALIDAD DE PASO DE PITAL, TIHUATLAN, VER.	1,500,000.00	• 9 INDUSTRIA, INNOVACIÓN E INFRAESTRUCTURA.	• URBANIZACIÓN.	La administración actual (2022-2025) busca una mejora en las condiciones de las banquetas y guarniciones, cuyo fin es la circulación segura de personas y la reducción de traslado.
URBANIZACIÓN MUNICIPAL	2023301750084	CONSTRUCCIÓN DE GUARNICIONES DE GUARNICIONES Y BANQUETAS EN LA CALLE 20 DE NOVIEMBRE DE LA LOCALIDAD INDEPENDENCIA NACIONAL, TIHUATLAN, VER.	1,289,350.00	• 9 INDUSTRIA, INNOVACIÓN E INFRAESTRUCTURA.	• URBANIZACIÓN.	La administración actual (2022-2025) busca una mejora en las condiciones de las banquetas y guarniciones, cuyo fin es la circulación segura de personas y la reducción de traslado.
URBANIZACIÓN MUNICIPAL	2023301750085	CONSTRUCCIÓN DE GUARNICIONES DE GUARNICIONES Y BANQUETAS EN LAS CALLES BENITO JUAREZ, FRANCISCO I. MADERO, 5 DE FEBRERO Y 5 DE MAYO DE LA LOCALIDAD	2,000,000.00	• 9 INDUSTRIA, INNOVACIÓN E INFRAESTRUCTURA.	• URBANIZACIÓN.	La administración actual (2022-2025) busca una mejora en las condiciones de las banquetas y guarniciones, cuyo fin es la circulación segura de personas y la reducción de traslado.

		POZA AZUL DE LOS REYES, TIHUATLAN, VER.				
URBANIZACIÓN MUNICIPAL	2023301750086	CONSTRUCCIÓN DE GUARNICIONES DE GUARNICIONES Y BANQUETAS EN LA CALLE EMILIANO ZAPATA DE LA LOCALIDAD SEBASTIAN LERDO DE TEJADA, TIHUATLAN, VER.	1,024,716.00	• 9 INDUSTRIA, INNOVACIÓN E INFRAESTRUCTURA.	• URBANIZACIÓN.	La administración actual (2022-2025) busca una mejora en las condiciones de las banquetas y guarniciones, cuyo fin es la circulación segura de personas y la reducción de traslado.
URBANIZACIÓN MUNICIPAL	2023301750087	CONSTRUCCIÓN DE GUARNICIONES DE GUARNICIONES Y BANQUETAS EN LA CALLE DE LA LOCALIDAD LA LOMA, TIHUATLAN, VER.	776,543.00	• 9 INDUSTRIA, INNOVACIÓN E INFRAESTRUCTURA.	• URBANIZACIÓN.	La administración actual (2022-2025) busca una mejora en las condiciones de las banquetas y guarniciones, cuyo fin es la circulación segura de personas y la reducción de traslado.
URBANIZACIÓN MUNICIPAL	2023301750088	CONSTRUCCIÓN DE GUARNICIONES DE GUARNICIONES Y BANQUETAS DE LA CALLE PRINCIPAL DE LA LOCALIDAD LOS PINOS, TIHUATLAN, VER.	701,894.00	• 9 INDUSTRIA, INNOVACIÓN E INFRAESTRUCTURA.	• URBANIZACIÓN.	La administración actual (2022-2025) busca una mejora en las condiciones de las banquetas y guarniciones, cuyo fin es la circulación segura de personas y la reducción de traslado.
URBANIZACIÓN MUNICIPAL	2023301750089	CONSTRUCCIÓN DE GUARNICIONES DE GUARNICIONES Y BANQUETAS EN DIVERSAS CALLES DE LA LOCALIDAD ZIPATLAN, TIHUATLAN, VER.	874,925.00	• 9 INDUSTRIA, INNOVACIÓN E INFRAESTRUCTURA.	• URBANIZACIÓN.	La administración actual (2022-2025) busca una mejora en las condiciones de las banquetas y guarniciones, cuyo fin es la circulación segura de personas y la reducción de traslado.
URBANIZACIÓN MUNICIPAL	2023301750090	CONSTRUCCIÓN DE GUARNICIONES DE GUARNICIONES Y BANQUETAS EN LAS CALLES MIGUEL HIDALGO, EMILIANO ZAPATA E INDEPENDENCIA EN LA LOCALIDAD JILIAPA II, TIHUATLAN, VER.	1,200,000.00	• 9 INDUSTRIA, INNOVACIÓN E INFRAESTRUCTURA.	• URBANIZACIÓN.	La administración actual (2022-2025) busca una mejora en las condiciones de las banquetas y guarniciones, cuyo fin es la circulación segura de personas y la reducción de traslado.

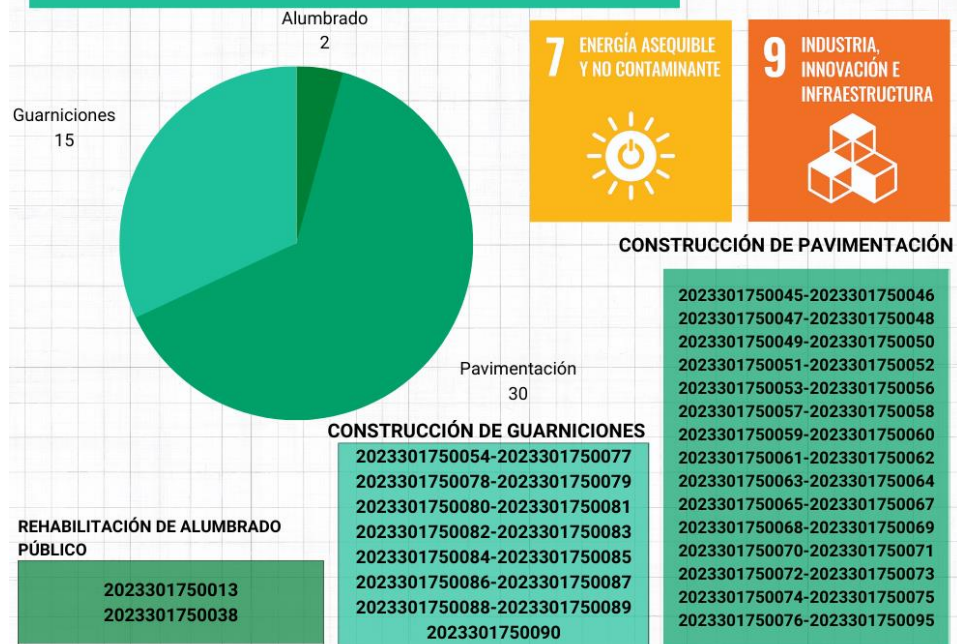
GASTOS INDIRECTOS	2023301750091	SERVICIOS PROFESIONALES CIENTIFICOS Y TECNICOS	4,050,000.00	<ul style="list-style-type: none"> 9 INDUSTRIA, INNOVACIÓN E INFRAESTRUCTURA. 	N/A	El Ayuntamiento de Tihuatlán busca la protección y seguridad de su territorio, por lo que es responsable de realizar análisis previos a ciertas obras que puedan ocasionar algún peligro para su población o peligros financieros.
EQUIPAMIENTO URBANO	2023301750092	CONSTRUCCIÓN DE CONSTRUCCIÓN DE ESPACIO PUBLICO MULTIDEPORTIVO (SEGUNDA ETAPA) EN LA LOCALIDAD MIGUEL HIDALGO KM 17, TIHUATLAN, VER.	1,200,000.00	<ul style="list-style-type: none"> 9 INDUSTRIA INNOVACIÓN E INFRAESTRUCTURA. 11 CIUDADES Y COMUNIDADES SOSTENIBLES. 16 PAZ JUSTICIA E INSTITUCIONES SÓLIDAS. 	URBANIZACIÓN	El H. Ayuntamiento de Tihuatlán tiene el compromiso de mejorar y fomentar la sana convivencia, así como también la práctica del deporte, cuyo fin es la formación integral de la población.
EQUIPAMIENTO URBANO	2023301750093	CONSTRUCCIÓN DE CONSTRUCCIÓN DE ESPACIO PUBLICO MULTIDEPORTIVO (SEGUNDA ETAPA) EN LA LOCALIDAD DE ACONTITLA, TIHUATLAN, VER.	2,000,000.00	<ul style="list-style-type: none"> 9 INDUSTRIA INNOVACIÓN E INFRAESTRUCTURA. 11 CIUDADES Y COMUNIDADES SOSTENIBLES. 16 PAZ JUSTICIA E INSTITUCIONES SÓLIDAS. 	URBANIZACIÓN	El H. Ayuntamiento de Tihuatlán tiene el compromiso de mejorar y fomentar la sana convivencia, así como también la práctica del deporte, cuyo fin es la formación integral de la población.
EQUIPAMIENTO URBANO	2023301750094	CONSTRUCCIÓN DE PARQUE(S) PÚBLICO(S) CONSTRUCCIÓN DE PARQUE INFANTIL EN LA LOCALIDAD DE MESA CERRADA, TIHUATLAN, VER.	800,000.00	<ul style="list-style-type: none"> 9 INDUSTRIA INNOVACIÓN E INFRAESTRUCTURA. 11 CIUDADES Y COMUNIDADES SOSTENIBLES. 15 VIDA DE ECOSISTEMAS TERRESTRES. 16 PAZ JUSTICIA E INSTITUCIONES SÓLIDAS. 	URBANIZACIÓN	El H. Ayuntamiento de Tihuatlán tiene el compromiso de mejorar y fomentar la convivencia sana y armónica de su población, así como también, conservar áreas verdes dentro de su municipio, donde su objetivo encamine directamente a una mayor urbanización/ desarrollo y sostenibilidad con su comunidad.
URBANIZACIÓN MUNICIPAL	2023301750095	CONSTRUCCIÓN DE PAVIMENTACIÓN CONSTRUCCIÓN DE PAVIMENTO HIDRÁULICO DE LA CALLE 5 DE MAYO, CORREGIDORA Y BENITO JUAREZ DE LA LOCALIDAD LA LOMA , TIHUATLAN, VER.	1,051,723.00	<ul style="list-style-type: none"> 9 INDUSTRIA, INNOVACIÓN E INFRAESTRUCTURA. 	URBANIZACIÓN.	La aplicación de la presente acción fomenta la urbanización de la comunidad, favorece en la reducción de tiempo en traslados, mayor movilidad de personas, bienes y servicios a través de la red vehicular y peatonal, así como también innovación en infraestructura para el Municipio.
SALUD	2023301750096	REHABILITACIÓN DE CENTRO DE SALUD REHABILITACIÓN DEL CENTRO DE SALUD DE LA LOCALIDAD LA CONCEPCIÓN, EN TIHUATLAN VER.	800,000.00	<ul style="list-style-type: none"> 9 INDUSTRIA, INNOVACIÓN E INFRAESTRUCTURA. 	<ul style="list-style-type: none"> INFRAESTRUCTURA DEL SECTOR SALUD URBANIZACIÓN 	La presente línea de acción tiene como objetivo la rehabilitación del centro de salud a fin de brindar un mejor servicio a la comunidad en temas de salud.

EQUIPAMIENTO URBANO	2023301750097	AMPLIACIÓN DE TECHADO CONSTRUCCIÓN DE ESTRADO Y BAÑOS PARA EL DOMO COMUNITARIO DE LA LOCALIDAD DE FRANCISCO I. MADERO, TIHUATLAN, VER.	1,600,000.00	<ul style="list-style-type: none"> 9 INDUSTRIA, INNOVACIÓN E INFRAESTRUCTURA. 	<ul style="list-style-type: none"> URBANIZACIÓN 	La aplicación de la presente línea de acción busca la innovación, ampliación y restauración de los espacios culturales, así como también, la cómoda accesibilidad a los sanitarios.
EQUIPAMIENTO URBANO	2023301750099	REHABILITACIÓN DE TECHADO (S) REHABILITACIÓN DE TECHADO EN SALÓN DE USOS MULTIPLES DE LA LOCALIDAD RANCHO NUEVO, TIHUATLAN, VER.	750,000.00	<ul style="list-style-type: none"> 9 INDUSTRIA, INNOVACIÓN E INFRAESTRUCTURA. 	<ul style="list-style-type: none"> URBANIZACIÓN 	La aplicación de la presente línea de acción busca la innovación y restauración de los espacios culturales, con el fin de un mejor desarrollo social e impresión, así como el fomento al deporte.
EQUIPAMIENTO URBANO	2023301750100	CONSTRUCCIÓN DE TECHADO EN ESPACIO PUBLICO MULTIDEPORTIVO DE LA LOCALIDAD DE PASO LA UNO I, TIHUATLAN, VER.	1,828,523.00	<ul style="list-style-type: none"> 9 INDUSTRIA, INNOVACIÓN E INFRAESTRUCTURA. 	<ul style="list-style-type: none"> URBANIZACIÓN 	La aplicación de la presente línea de acción busca la innovación y restauración de los espacios multideportivos, con el fin de un mejor desarrollo social e impresión, así como el fomento al deporte.
EDUCACIÓN	2023301750101	CONSTRUCCIÓN DE AULA EN ESCUELA CONSTRUCCION DE 3 AULAS Y SANITARIOS PARA LA ESCUELA PRIMARIA ENRIQUE RODRIGUEZ CANO CLAVE 30DPR1179I DE LA LOCALIDAD DE SAN MIGUEL MECATEPEC, TIHUATLAN, VER.	3,731,775.00	<ul style="list-style-type: none"> 3 SALUD Y BIENESTAR. 4 EDUCACIÓN DE CALIDAD. 6 AGUA LIMPIA Y SANEAMIENTO. 9 INDUSTRIA, INNOVACIÓN E INFRAESTRUCTURA. 	<ul style="list-style-type: none"> DRENAJE Y LETRINAS INFRAESTRUCTURA BÁSICA EDUCATIVA URBANIZACIÓN 	El H. Ayuntamiento de Tihuatlán está comprometido con el sector educativo en brindar una educación de calidad y también la ampliación de sus instalaciones, para mejorar su desarrollo y bienestar estudiantil, así también, brindar accesibilidad y comodidad en el uso de baños sanitarios en las escuelas.

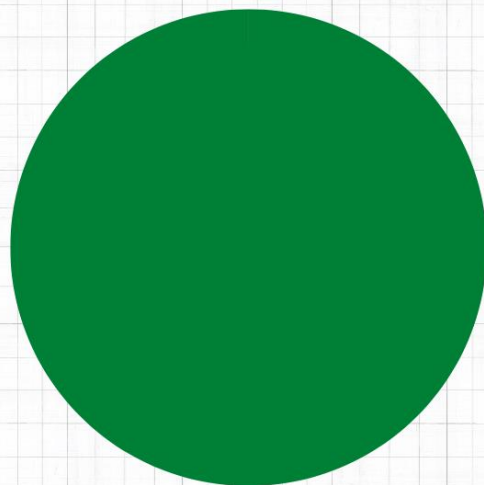
AGUA Y SANEAMIENTO (AGUA POTABLE)



URBANIZACIÓN MUNICIPAL



CAMINOS RURALES



Caminos rurales
6

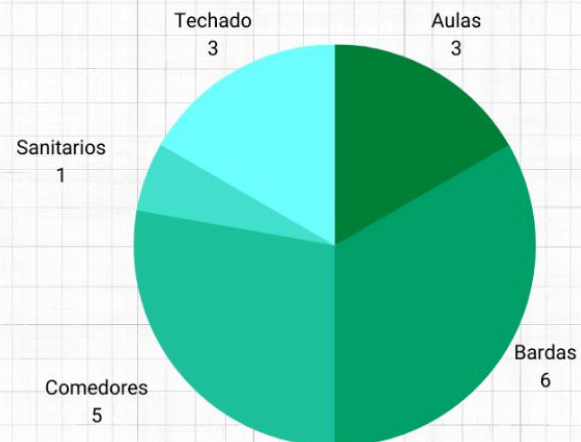
REHABILITACIÓN DE CAMINOS RURALES

2023301750039
2023301750040
2023301750041
2023301750042
2023301750043
2023301750044

9 INDUSTRIA,
INNOVACIÓN E
INFRAESTRUCTURA



EDUCACIÓN



CONSTRUCCIÓN DE AULA(S)

2023301750021
2023301750022
2023301750101

CONSTRUCCIÓN DE BARDA

2023301750023
2023301750024
2023301750025
2023301750026
2023301750027
2023301750028

CONSTRUCCIÓN DE COMEDORES

2023301750029
2023301750030
2023301750031
2023301750032
2023301750033

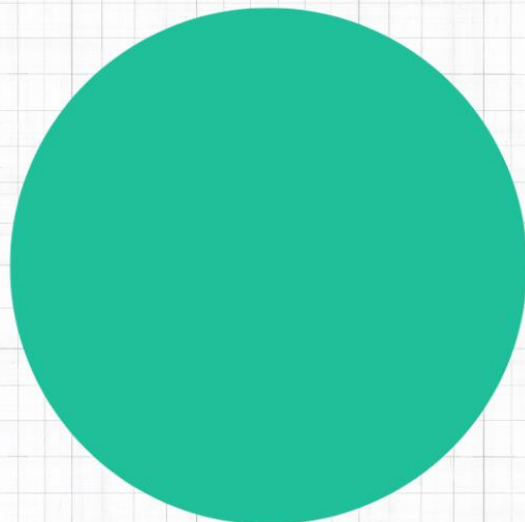
CONSTRUCCIÓN DE SANITARIOS

2023301750034

CONSTRUCCIÓN DE TECHADO(S)

2023301750035
2023301750036
2023301750037

GASTOS INDIRECTOS



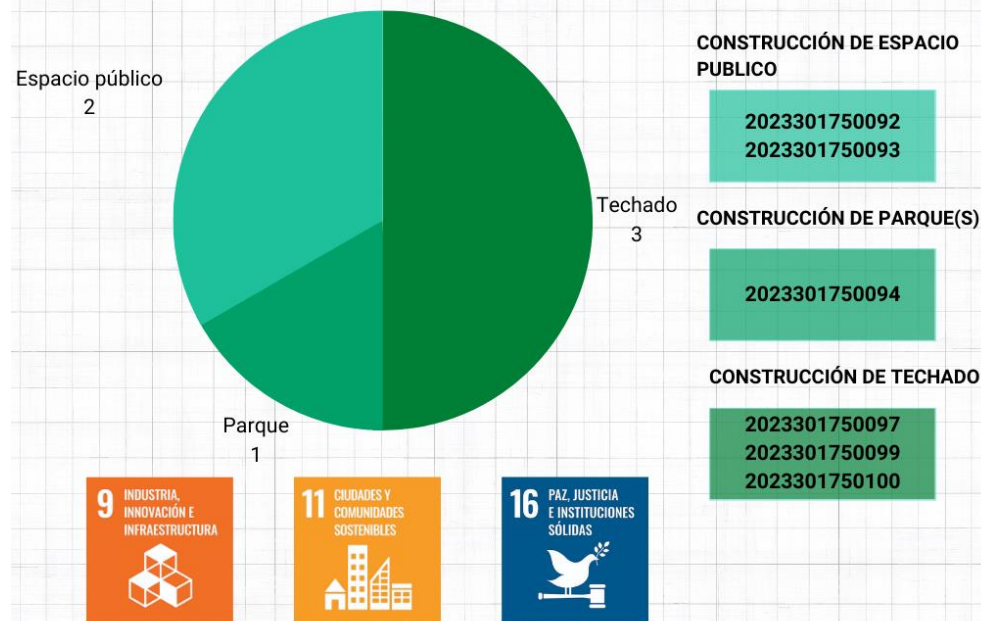
Servicios profesionales
1

SERVICIOS PROFESIONALES
CIENTIFICOS Y TECNICOS

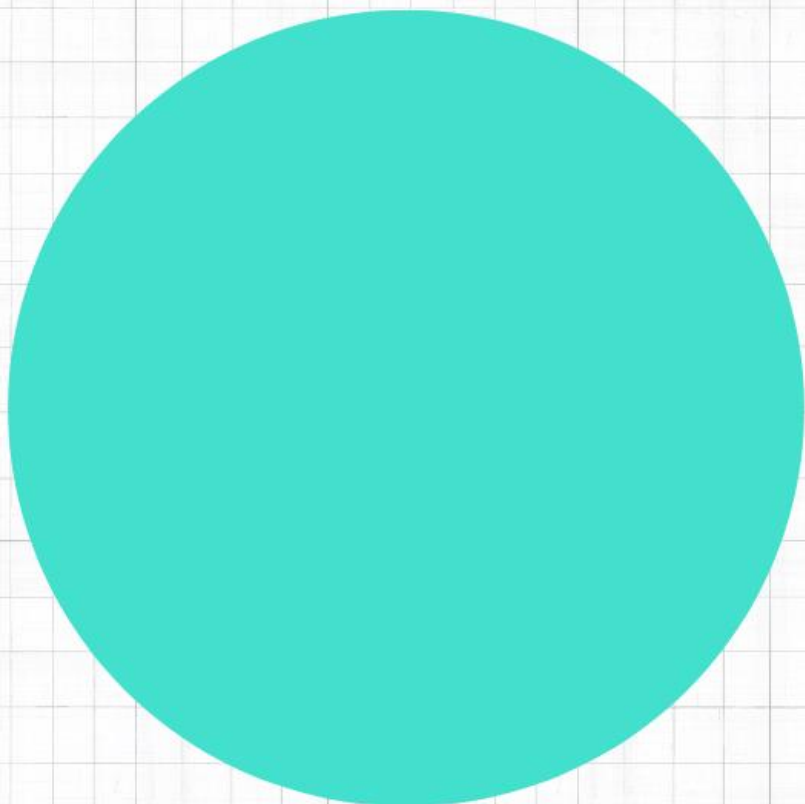
2023301750091



EQUIPAMIENTO URBANO



SALUD



Centro de salud
1

REHABILITACIÓN DE CENTRO
DE SALUD

2023301750096

9 INDUSTRIA,
INNOVACIÓN E
INFRAESTRUCTURA



FODA

FORTALEZAS	OPORTUNIDADES
<p>El H. Ayuntamiento de Tihuatlán es una entidad diversificada en desarrollo económico y recursos naturales que día a día incrementan el comercio, esto debido a que se encuentra conurbado con Tuxpan y Poza Rica de Hidalgo, lo que provoca un buen nivel socioeconómico para la población, pues cuenta con empresas grandes que maximizan el comercio, siendo que el Municipio también posee recursos ganaderos y agrícolas que fomentan aún más su incremento social y financiero, aunado a que su gente responsable y cooperativa tiene gran mérito por mantener la estabilidad deseada.</p>	<p>Tihuatlán, Ver., dirige sus objetivos a una mejora continua a nivel económico y social, respaldándose por medio de sus recursos naturales, su urbanización y sus intenciones de seguir con su crecimiento, en consecuencia, de las oportunidades de las que puede gozar y reforzar se centran en las alianzas gubernamentales y privadas, programas agrónomos y de sustentabilidad de las tierras, cuyo fin es maximizar su desarrollo socioeconómico, así como un ambiente armónico y benéfico.</p>
DEBILIDADES	AMENAZAS
<p>El cambio climático forma parte de una de las debilidades del Municipio de Tihuatlán, debido a las altas temperaturas en ciertas temporadas, limitan la producción y actividades de la población.</p>	<p>El Municipio de Tihuatlán se encuentra en un punto de amenaza ante la entrada de delincuencia, ya que, la criminalidad migra de las entidades vecinas al ser éstas muy desarrolladas.</p>

INDICADORES DE CUMPLIMIENTO

No.	ODS	LINEA DE ACCIÓN	INDICADOR
1	Fin de la Pobreza	<p>1.1. Se ofrecerán programas de apoyo a personas que lo necesitan, con la participación de entes públicos.</p> <p>1.2. Se dará la oportunidad a la inversión privada que se quiera instalar en el municipio, a fines de garantizar el empleo.</p>	<p>De la Población total: 29.3% Tienen Acceso a Internet. 17.6% Disponen de Computador. 81% Disponen de Celular.</p> <p>En Pobreza el 68.7% y el 18.3% en pobreza extrema.</p>
2	Hambre Cero	2.1. Apoyo de despensas a la población que lo necesite y programas de asistencia social alimentaria para escuelas y/o comedores comunitarios.	<p>Acceso a Alimentación nutritiva el 23.2% en la Entidad. El 24.1% de población en el Municipio tiene acceso a la alimentación nutritiva y de calidad.</p>
3	Salud y Bienestar	3.1. Utilizar los recursos propios del ayuntamiento y los Federales etiquetados para Inversión Pública en la construcción, rehabilitación y ampliación de las instalaciones médicas dentro del municipio.	<p>El 39.2% de la población cuenta con acceso a servicios de salud y el 13.7% con seguro social. Por cada mil habitantes hay 0.4 médicos.</p>
4	Educación de Calidad	<p>4.1. Utilizar los recursos propios del ayuntamiento y los Federales etiquetados para Inversión Pública en la construcción, rehabilitación y ampliación de las instalaciones que sacien las necesidades académicas.</p> <p>4.2. Invitar a entes relacionados la educación a fin de percibir apoyos, programas o cualquier otro que facilite el acceso a la educación.</p>	La tasa de analfabetismo de Tihuatlán en 2020 fue 7.72%. Del total de población analfabeta, 40.8% correspondió a hombres y 59.2% a mujeres.
5	Igualdad de Género	<p>5.1. Dar pláticas de igualdad de género, principalmente a escuelas y hacer parte de ellas a los docentes de las instalaciones; para evitar actos discriminatorios o desigualdad derivado de la gran variedad de preferencias que se pueden presentar en cada individuo.</p> <p>5.2. Realizar pláticas para las comunidades que fomenten la integración social y la expresión individual con el objeto de concientizar a la ciudadanía sobre las diferencias que posee un individuo en comparación con otro.</p>	<p>Desigualdad en 0.35 GINI. El coeficiente o índice de Gini, es una medida estadística diseñada para representar la distribución de los ingresos de los habitantes, en concreto, la inequidad entre estos. Índices más cercanos a 0, representan más equidad entre sus habitantes, mientras que valores cercanos a 1, expresan máxima inequidad entre su población.</p>
6	Agua Limpia y Saneamiento	<p>6.1. Utilizar los recursos propios del ayuntamiento y los Federales etiquetados para Inversión Pública en la construcción, rehabilitación y ampliación de los sistemas de drenaje, potabilización de aguas, así como el cuidado de estas (destinando los desechos a basureros autorizados).</p> <p>6.2. Fomentar una educación y cultura sobre el cuidado del agua a la población.</p>	<p>N. de viviendas sin: Sin acceso al agua potable: 63,239 Sin Drenaje 18,283 Para 2022 el 5.3% de los recursos se destinaron para la gestión de Agua Potable.</p>
7	Energía Asequible y No Contaminante	7.1. Evaluar la posibilidad de implementar con recursos propios del ayuntamiento la instalación de paneles solares en lugares públicos como escuelas, centro médicos e inclusive hogares que carezcan del servicio de energía eléctrica.	Existen 33,035 viviendas sin chimenea que usan leña o carbón, por lo que existen demasiadas viviendas que generan contaminantes.
8	Trabajo Decente y Crecimiento Económico	<p>8.1. Buscar la inversión privada y la propia del Municipio para generar empleos.</p> <p>8.2. Ofrecer talleres y cursos de capacitación en una amplia diversidad de oficios que la población puede aprovechar para su preparación.</p>	<p>Unidades económicas</p> <ul style="list-style-type: none"> • Comercio al por menor 46.6% (Trabajos agrícolas) • Industrias manufactureras 13.3% • Servicios de Alojamiento y preparación de alimentos y bebidas 13.1% • Otros Servicios Excepto actividades Gubernamentales 16.5%
9	Industrial Innovadora e Infraestructura	9.1. Usar los recursos propios del ayuntamiento y los Federales etiquetados para Inversión Pública en la construcción, rehabilitación y ampliación de la infraestructura que forma parte del municipio, como caminos, parques, edificaciones de servicios sociales, centros deportivos, etc., que aporten al desarrollo urbano y rural del municipio.	<p>1,071 uds de comercio al por menor. 380 uds de industrias manufactureras. 306 uds de Servicios de alojamiento temporal y preparación de alimentos.</p>

10	Reducir la Desigualdad entre Personas	10.1. Mediante la educación y pláticas se orientará a la población para no realizar actos discriminatorios o desigualdad. 10.2. Impartir talleres en donde la comunidad; niños, adolescentes y adultos participen en ellos y puedan aplicar actividades de igualdad entre ellos.	De la totalidad de delitos y denuncias que se presentan el porcentaje corresponde a la Igualdad de Género. N. total de denuncias/denuncias referentes a la desigualdad.
11	Ciudad y Comunidades Sostenibles	11.1. El fomento de la política económica genera los medios para que la sociedad se pueda desenvolver y mantener en un sentido económico mediante la generación de empleos formales.	Posición en rezago social a nivel estatal. Importe de la inversión Pública destinada al desarrollo municipal.
12	Producción y Consumo Responsables	12.1. Se realizarán estrategias y alianzas para que la calidad de vida no dependa de la extinción de los recursos materiales. 12.2. Se fomentará el preservar dichos recursos y que a su vez la población sea sustentable al producir sus propios alimentos e insumos.	Agricultura (toneladas producidas) <ul style="list-style-type: none"> • Naranja 205,057.4 • Maíz grano 4,904.9 • Mandarina 19,904.7 Ganadería y Avicultura (toneladas producidas) <ul style="list-style-type: none"> • Bovino 4,174.3 • Porcino 980.6 • Ovino 14.3 • Caprino 0.0 • Ave a/ 35.2 • Guajolotes 8.0
13	Acción por el Clima	13.1. Concientizar mediante talleres y pláticas a la ciudadanía respecto a preservar y cuidar el medio ambiente. 13.2. Invitar a la población a participar en programas de cuidado del medio ambiente, donde se involucren a limpiar zonas naturales y realizar actividades de reutilizar cubos para convertirlos en botes de basura y colocarlos en lugares naturales como ríos, campos deportivos, canchas, etc.	N. de obras eléctricas referentes al cambio de luces led (reducción de consumo y contaminación). N. de Hogares a los que se les apoya con Innovación.
14	Vida Submarina	14.1. Se harán actividades donde se fomente la cultura de preservar y cuidar los mares y otros mantos acuíferos a la población en general.	-
15	Vida de Ecosistemas Terrestres	15.1. Concientizar mediante talleres y pláticas a la población respecto a preservar y cuidar el ecosistema del municipio y el planeta derivado de que la extinción de los recursos naturales del municipio afectaría negativamente el desarrollo.	Superficie continental: 718.8 km ² Conservar los territorios verdes, evitar tala excesiva y la expansión a tierras fértiles.
16	Paz, Justicia e Instituciones Sólidas	16.1. Promover Cursos, pláticas y foros que inculquen a la población un estilo de vida armónico y próspero. 16.2. Invitar a organismos civiles a participar dentro del municipio con el fin de concientizar a la ciudadanía en los aspectos de inclusión y paz.	Disminución de índices delictivos. Mediante la implementación de más seguridad y talleres de orientación.
17	Alianzas para Lograr los Objetivos	17.1. Invitar a entes de carácter gubernamental y privados que puedan apoyar con realizar programas y apoyos ya sean en especie o inductivos que sean de utilidad a la ciudadanía, cualquier ayuda es útil para poner en marcha un municipio con ánimos de prosperar.	N. Convenios con entes públicos o privados.

CONCLUSIÓN

Derivado del análisis realizado a los Fondos Federales del Ramo 033 (FAIS-MUN y FORTAMUNDF), se tomó como base el PGI (Programa General de Inversión), en el cual el ente, proyectó la dispersión de sus recursos, atendiendo principalmente el alto nivel de rezago social que se presenta en el municipio.

Los recursos financieros del ejercicio 2023 se encuentran en una etapa temprana como para ejercerlos en obras y acciones, por lo que aún no es medible el nivel de satisfacción ciudadana ni el tipo de impacto que esta inversión conlleva, por lo que en las próximas evaluaciones podrán ya cuantificarse los beneficios y las oportunidades otorgadas a la población de Tihuatlán, Veracruz.

Finalmente, en lo que respecta a la proyección actual que posee el H. Ayuntamiento para destinar sus Recursos Federales se determina que el ente impactará favorablemente al municipio las diversas necesidades y carencias que se presentan en el municipio, pues que diversos ODS están siendo combatidos por la administración actual, todo a fines de alcanzar un desarrollo próspero y equitativo.



AUDITORES ESPECIALISTAS A&A Y ASOCIADOS S.A. DE C.V.

RFC: AEA210618G85

FOLIO: 2259 CONEVAL

REPRESENTANTE LEGAL:

L.C. BENEDIC ANDRADE SALAS

CONTACTO:

AUDITORESESPECIALISTASAA@GMAIL.COM
BENNE1396@GMAIL.COM

TEL: 22 81 02 28 75